



Markuskyrkan Skarpnäcks församling Vård- och underhållsplan

utgåva: juni 2006

Markuskyrkan

VÅRD- OCH UNDERHÅLLSPLAN

Förord

Denna vård- och underhållsplan är upprättad av Krister Berggren, Krister Berggren Byggkonsult AB med hjälp av Martin Stintzing, arkitekt SAR/MSA och Jesper Nilsson, arkitekt SAR/MSA, Hidemark & Stintzing Arkitekter AB.

Inventeringarna är utförda under april till juli 2005.

Göran Stålbom, Allmänna VVS Byrån AB, har deltagit i inventeringen av VVS-installationerna. Orgeln har inventerats av orgelkonsult Ulf Oldaeus.

Samtliga nya foton av Martin Stintzing.

Äldre foton av Pål Nils Nilsson på sidorna 14, 15 och 16, av okänd fotograf sidan 37 samt flera äldre foton i Arkitekturmuseet (foto i AM), fotografer okända.

Omslagsfoto: Markuskyrkans entréfasad, foto Martin Stintzing.

Stockholm i juni 2006

INNEHÅLL

A. FÖRUTSÄTTNINGAR	5
Inledning	5
Bestämmelser	7
Översiktlig beskrivning	10
Historik	16
Målsättning	20
B. INVENTERINGAR	22
Kyrkobyggnad	22
Stomme	22
Exteriör	25
Interiör inkl. vissa fasta inventarier	34
Rum på markplan	34
- Kyrkorum	34
- Orgel	37
- Sakristia	39
- Klocktorn	41
- Entréhall mot gård	41
- Trapphall	43
- Gästkök	45
- WC, herr och dam	46
- RWC	46
- Kök/husmor	47
- Stor samlingsal med scen	47
- Passage till kyrkorum	50
- Gradängsal	50
- Körrepetitionsrum	51
- Inre hall samt WC	52
- Samlingsal, Kronsalen	52
- Liten samlingsal	53
Rum övervåning	55
- Hall övervåning	55
- Tjänste/seminarium	57
- Förråd/textilförvaring	58
Rum källarvåning	58
- Passage	58
- WC herr och dam	58
- Garderob, inre del av passage	59
- Förråd samt teknik	59
- Maskinistrum med angränsade utrymmen	59
- Passage till trappa	60

Kanslibyggnad	61
Expeditionsdel i kanslibyggnad	61
-Expeditionsentré	61
-WC	61
-Tjänsterum	62
-Expedition	62
-Kopiering/arkiv	62
-Pentry	63
-Tjänsterum för kyrkoherde	63
-Kapprum utanför kyrkoherde	64
-WC vid kapprum.....	65
Barnverksamhet i kanslibyggnad	65
-Entré/hall.....	65
-WC vid entré.....	66
-Kontor	66
-Mariasalen.....	66
-Korridor	67
-WC vid korridor	67
-Duschrum/förråd.....	67
-Kök	68
-Stora lekrummet	68
-Lilla lekrummet	69
Diakonilokaler i kanslibyggnad.....	70
-Entré/hall.....	70
-Kök	70
-Lunchrum.....	71
-WC.....	71
-Korridor	71
-Kontorsrum 1 och kontorsrum 2.....	71
-Kontorsrum 3	72
-Klocktorn	73
Installationer	74
-Elinstallationer	74
-Uppvärmning	74
-Ventilation	75
-Vatten och avlopp.....	75
-Ljudanläggning och hörslina.....	76
-Kyrkklockor	77
-Brandlarm	77
-Inbrottslarm	77
-Åskskydd	77
Funktioner	78
-Lokalvård	78
-Föremålsvård och -förvaring	78
-Tillgänglighet	78
-Brandutrymning.....	78
-Brandskydd	78
Önskemål om ändrad användning och nya funktioner	80

Kyrkotomt	81
-Skärmtak	81
-Staket och räcken	81
-Markstenbeläggningar.....	81
-Betongmurar	82
-Vägar.....	82
-Spegeldamm	82
-Utebelysning.....	83
-Soffor	84
-Lägereldshydd.....	85
-Materialbod	86
-Avfallsstation	87
Viktigare inventarier	88
-Inventarier i Kyrkorum	88
-Möbler	90
-Ursprungliga möbler - bevarade i förråd men ej kvar på ursprunglig plats	93
-Ursprungliga möbler - ej bevarade.....	93
-Textilier.....	93
C. UNDERHÅLLSPLAN	94
Beskrivning av underhållsåtgärder	94
- Principer för drift, vård och underhåll.....	94
- Uppläggning av den rullande underhållsplanen ..	95
Kyrkobyggnad och kanslibygnad	97
- Utredningar	97
- Utvändigt underhåll	99
- Invändigt underhåll.....	101
- Tomt.....	104
- Inventarier	106
Underhållstabeller	107
D. BILAGA 1	113
Arbetsordning vid byte av glas i fönster i mur (kanslibygnad)	113

A. FÖRUTSÄTTNINGAR

Inledning

Syfte

Syftet med detta dokument är att tillhandhålla församlingen ett ändamålsenligt instrument för vård och underhåll av kyrkan och dess inventarier. Vård- och underhållsplanen ska definiera de värden som kulturminneslagen avser att skydda och ställa upp ett mål för den framtida vården och det framtida underhållet. Planen blir därmed en utgångspunkt för arkitektoniska, estetiska och antikvariska ställningstagande rörande kyrkan och de övriga byggnaderna. Vård och underhållsplanen ska även fungera som underlag vid ansökan om kyrkoantikvarisk ersättning och ett konkret hjälpmedel vid planering av underhållsinsatser. I framtiden kommer existensen av en godkänd vård- och underhållsplan att vara en förutsättning för att församlingen skall få bidrag för underhållsinsatserna från stiftet.

Det är viktigt att framhålla att underhållsplanen inte kan ersätta en sakkunnig projektering eller styrning av underhållsinsatserna, utan bara vara ett styrinstrument för detta viktiga arbete.

Vård- och underhållsplanen är inte en statisk handling, som gäller för all framtid. Den måste uppdateras regelbundet. Avsnitt C. UNDERHÅLLSPLAN bör revideras varje år och rullas fram ett år i taget medan de mera grundläggande avsnitten har längre livslängd. Avsnitt B. INVENTERING bör revideras ungefär vart tionde år.

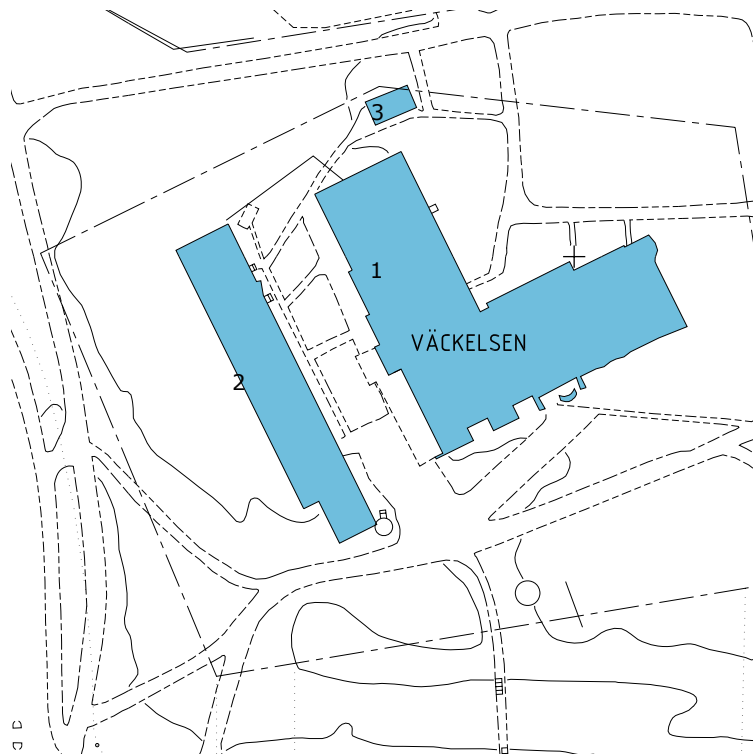
Kyrkans läge

Kyrkan är belägen i Brännkyrka socken, Skarpnäcks församling, Malmövägen 51, Björkhagen i Stockholms sydöstra förorter. Kyrkan ligger i en låglänt björkdunge i omedelbar närhet till Björkhagens centrumbebyggelse och tunnelbana i randen av ett stort naturområde, det så kallade Nackareservatet. Tomten utgörs av en sedan länge uttorkad sjöbotten.

Kyrkans läge i gränsen mellan Björkhagen och Nackareservatet.

- 1 Kyrkan
- 2 Kansli-
byggnaden
- 3 Redskaps-
boden.

Denna är fotometriskt inlagd och läget därmed osäkert.



Bestämmelser

För kyrkans vård och underhåll finns ett antal bestämmelser av intresse. De allra viktigaste behandlas här.

Lag om kulturminnen m m (KML)

Genom särskilt beslut av Riksantikvarieämbetet har Markuskyrkans kyrkobyggnad och kyrkotomt fått samma skydd som äldre kyrkor enligt kulturminneslagens kapitel 4. Kulturhistoriskt värdefulla inventarier skyddas enligt samma lag.

Med kyrkotomt avses ett område kring en kyrkobyggnad som hör samman med byggnadens funktion och miljö, men som inte är avsatt som begravningsplats.

- Kyrkobyggnader och kyrkotomter skall vårdas och underhållas så att deras kulturhistoriska värden inte minskar och deras utseende och karaktär inte förvanskas.
- Normala underhållsarbeten och brådskande reparationsåtgärder får utföras utan tillstånd. Sådana ingrepp ska utföras med material och metoder som är lämpliga med hänsyn till respektive byggnadens eller anläggningens kulturhistoriska värde.
- Andra ingrepp i exteriör, interiör, fast inredning och konstnärlig utsmyckning samt förändring av färgsättning, kräver tillstånd från Länsstyrelsen.
- Vid eventuell utvidgning, annan väsentlig ändring och uppförande av byggnad eller annan fast anordning på kyrkotomten krävs tillstånd från länsstyrelsen.
- Länsstyrelsen får, när det gäller tillståndspliktiga förändringar, ställa de villkor som är skäliga beträffande utförande och den dokumentation som behövs.
- Föremål och inventarier av kulturhistoriskt värde, tillhörande kyrkobyggnad, kyrkotomt och begravningsplats, ska förvaras och vårdas väl. En förteckning över inventarierna ska finnas.
- Avyttring, reparation, ändring eller flyttning av föremål och inventarier, kräver tillstånd från länsstyrelsen.

I detta fall kan man ifrågasätta om kanslibyggnaden skall betraktas som tillhörande kyrkobyggnad eller är en byggnad på kyrkotomten. Avgörande enligt kapitel 4 § 2 är om byggnaden "invigts för svenska kyrkans gudstjänst" eller inte. Länsstyrelsen tolkar att så är fallet för både kyrkobyggnaden och kanslibyggnaden. Även med tanke på att båda byggnaderna har samma arkitekturhistoriska värde är den enda rimliga bedömningen att kanslibyggnaden skall vara skyddad som kyrkobyggnad enligt KML kapitel 4.

Inom fastigheten finns inga områden avsatta för begravningsändamål. Därför skall hela fastigheten utom byggnadsareor för kyrkobyggnad och kanslibyggnad betraktas som kyrkotomt. Även en del kommunal mark utanför den aktuella fastigheten, som hör samman med kyrkobyggnadens funktion och miljö, bör rimligen ingå i kyrkotomten och vara skyddad enligt KML.

Plan- och bygglagen (PBL)

Vissa åtgärder i kyrkobyggnad eller fastigheten för övrigt, kräver bygglov eller bygganmälan.

- Tillbyggnad och andra förändringar i exteriören, t ex ändrad färgsättning, kräver bygglov. Detsamma gäller ändrad användning och ändringar av markens höjdläge med mer än 50 cm.
- Vissa tillfälliga åtgärder, t ex uppsättning av fristående byggplatsskylt, kräver bygglov.
- Installation av hissar, väsentliga ändringar i installationssystem samt ingrepp i bärande system kräver bygganmälan.
- Rent underhåll, som inte förändrar färgsättning, kräver i normala fall vare sig bygglov eller bygganmälan
- Bygglov söks och bygganmälan lämnas till Stadsbyggnadskontoret i Stockholm. I tveksamma fall bör Stadsbyggnadskontoret tillfrågas om vad som gäller.
- I PBL finns ett grundläggande krav på varsamhet, gällande all bebyggelse samt ett skydd mot förvanskning, gällande värdefull bebyggelse.

De detaljföreskrifter som är utfärdade i anslutning till PBL, gäller för befintlig bebyggelse normalt bara i den mån de inte strider mot varsamhetskravet. De viktigaste undantagen är vissa detaljföreskrifter om brand, bland annat kraven rörande utrymning vid brand, som i princip gäller även för byggnader skyddade av KML.

Lagen om offentlig upphandling (LOU)

För upphandling av vård- och underhållsinsatser för begravningsverksamheten gäller LOU. Det finns en rekommendation om att LOU skall tillämpas av församlingarna även i övrigt om åtgärderna är finansierade med statliga bidrag. Observera att LOU inte behöver beaktas vid upphandling av andra åtgärder rörande till exempel kyrkobyggnaden. LOU innehåller en mängd detaljregler, som fördyrar och krånglar till själva upphandlingen, men det vällovlige syftet är att spara pengar genom att utnyttja konkurrensen på ett för anbudsgivarna rättvist sätt.

- Mindre arbeten får direktupphandlas. Den upphandlande enheten får i princip tolka vad som avses med mindre arbeten. Praxis har varierat i tiden och olika gränser gäller ibland för entreprenader och projekteringar. Som vägledning kan Stockholms läns landstings gräns på 7 basbelopp exklusive moms för direktupphandling av både konsulttjänster och entreprenader tjäna. Många väljer dock en lägre gräns.
- Större arbeten skall normalt upphandlas i konkurrens enligt LOUs huvudregel. Det är viktigt att vid förfrågan ange utvärderingskriterier som tar hänsyn till kvalitet och som beaktar objektets höga kulturhistoriska värde. Normalt bör inte lägsta pris anges som utvärderingskriterium, utan totalt mest ekonomiska anbud, så att t ex kvalitet, varsamhet och erfarenhet av arbeten med kulturhistoriskt intressant bebyggelse kan vägas in vid utvärderingen.

Kyrkoordningen

För upphandlingar avseende kyrkan i övrigt gäller Kyrkoordningen, 47:3. Kyrkoordningen är ingen lag, utan en övergripande arbetsordning för Svenska kyrkan, ursprungligen beslutad av 1999 års kyrkomöte.

- När en upphandling görs skall man utnyttja de konkurrensmöjligheter som finns och även i övrigt genomföra den affärsmässigt. Vid upphandling skall alla anbudsgivare, anbudssökande och anbud behandlas utan ovidkommande hänsyn.
- Det är normalt inget som hindrar att LOU följs frivilligt, men i vissa fall bör den inte följas om man skall leva upp till kravet på affärsmässighet.

Översiktlig beskrivning



*Vy mot entrén
med den böjda
murskivan.
Bakom skivan
finns den lilla
kyrkklockan.*

Hela anläggningen tillkom 1960. Den har blivit internationellt känd genom sin speciella och högklassiga sparsmakade arkitektur och sina okonventionella tekniska lösningar och detaljer. Verkets upphovsman är den kände arkitekten Sigurd Lewerentz, som vid tiden för uppförandet var i 80-årsåldern. För konstruktionerna svarade Hjalmar Granholm, på den tiden professor på Chalmers i Göteborg.

Markuskyrkan som byggnadsverk lämnar få oberörda. En internationell arkitektkår stämmer enhälligt upp i en lovsång över byggnadens kvaliteter. Den stora allmänheten är mera delad. Men att det är en bland många omtyckt byggnad visar bland annat den omröstning som genomfördes under arkitekturåret 2001, där stockholmarna valde Markuskyrkan till den mest omtyckta nutida byggnaden i Stockholm. Men det finns också en anseilig grupp människor som anser att det är en av de fulaste byggnaderna. De som arbetar i och nära byggnaden och känner byggnaden mera ingående verkar hysa en hatkärlek till den. Det beror på att den förutom stora arkitektoniska och upplevelsemässiga värden också uppvisar besvärande fel och brister i tekniska avseenden. Det mesta av det som skrivits om byggnaden uppvisar en förvånansvärd brist på objektivitet och distans till objektet. Vi hoppas att detta

dokument skall råda bot på detta. Vi vill framhäva byggnadens höga kvaliteter men också redovisa de många kvalitetsbristerna som faktiskt finns.

Arkitekten har inte ens försökt att ge kyrkan en auktoritet genom att ta upp kampen med och dominera fysiskt över omgivningen genom till exempel tunga byggnadskroppar och högt torn, vilket är det normala när det gäller kyrkor. I stället har de låga byggnaderna försiktigt inpassats i en befintlig gles björkdunge med inslag av tallar så att de knappt syns förrän man kommit ända fram till kyrkan. Man kan med fog säga att det finns en symbios mellan byggnaderna och trädningen, ett ömsesidigt beroende. Detta skapar ett problem i framtiden. Byggnaden kan förhoppningsvis underhållas och bibehållas, om än i åldrat skick, långt in i framtiden. Men träden har redan förändrat karaktär och blivit betydligt större än när kyrkan uppfördes. Än så länge är detta inget större problem, balansen mellan träd och byggnader är kanske till och med bättre i dag än för 40 år sedan. Vissa problem har redan uppstått av de höga träden med igensatta takbrunnar. Det större problemet är att björkdungen knappast är någon urskog som nått en balans i tiden, utan en dunge med träd av samma ålder, som hela tiden växer, åldras och går mot sitt slut. Det sker ingen naturlig förnygring. Det är en sak som man kanske redan nu måste börja fundera över.

Byggnadernas benämningar varierar. I bygghandlingarna kallas den större byggnaden för Kyrko- och församlingsbyggnad, medan den mindre benämns Pastorsexpeditionsbyggnad, vilket namn måhända kan anses överspelat efter kyrkans skiljande från staten vid millennieskiftet. Vi har här, i samråd med kanslichefen, valt att kalla dem Kyrkobyggnad respektive Kanslibyggnad.

Den lilla förrådsbyggnaden norr om kyrkobyggnaden har vi valt att benämna Materialbod, vilket stämmer med bygghandlingarna. Den runda murade hyddan söder om kyrkobyggnaden kallades Igloo i bygghandlingarna. Vi har valt att benämna den Lägereldshyddan, vilket överensstämmer med nomenklaturen i församlingens broschyr Markuskyrkan från 1988.

Kyrkobyggnad

Kyrkobyggnaden är uppdelad i två huvuddelar som bildar en L-formad byggnadsplan. Den ena huvuddelen innehåller kyrkorum och sakristia. Den är i ett plan med huvudsakligen stor rumshöjd. Kyrkorummet är traditionellt orienterat med altaret i öster. Den andra huvuddelen innehåller serviceutrymmen till kyrkan, såsom samlingssalar, kontorsrum, serveringskök och toaletter. Den delen är delvis i två plan plus källare. Källaren innehåller bland annat teknikutrymmen och verkstadsutrymmen.

Byggnaden är grundlagd på betongpålar med pålfundament och bottenplatta av betong. Källarbjälklaget och mellanbjälklaget är också av betong. Bärande grundmurar och innerväggar är av betong. Ytterväggarna och vissa innerväggar är utförda som massiva tegelmurar av 1 till 3 stens tjocklek med fasad av helsingborgstegel, tillverkat av Helsingborgs Ångtegelbruk AB.

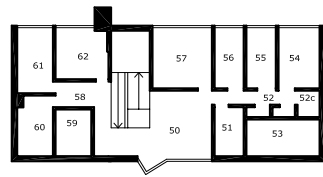
Helsingborgsteglet är även exponerat inåt. Taket består i huvudsak av lättbetongelement med plåttäckning., delvis i välvd form. Taket över kyrkorummet består av tunnvalv av tegel, vilande på stålbalkar. Ovanpå valven finns mineralullsisolering och ett uppreglat trätak med plåttäckning.

Fönstren är av varierande slag. I bland annat kyrkorummet finns fönster av isolerrutor, som klamrats mot tegelmurens insida och tätats med mjukfog. De specialritade innerdörrarna är utförda av limfog (limträ). Denna dörrtyp kom sedan att industriproduceras och säljas under namnet Törebodadörren. Dörrarna saknar foder.

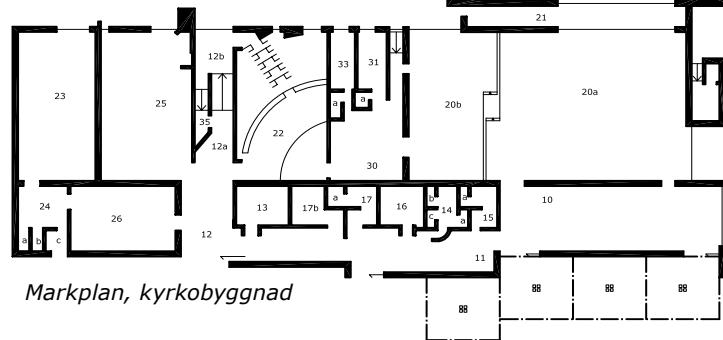
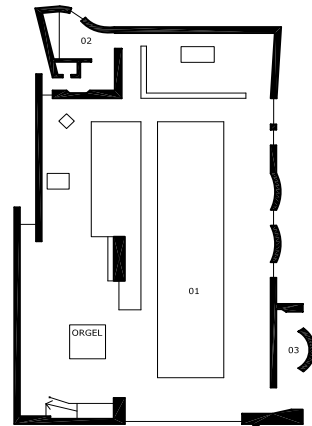
Innerväggar och inredning har ofta ytskikt av kryssfanérskivor eller andra träbaserade skivor. Genomgående är utformningen av golven i de allmänna delarna gjord med stor omsorg. Många golv är belagda med klinkerplattor eller stenplattor med breda och varierade fogar. Mönsterläggningar eller ibland endast små variationer i läggningen av golvplattorna är en av de starkaste bidragen till byggnadens starka karaktär.



*Markuskyrkans
fasad mot
söder, sett
genom
björkarnas
gallerverk.*

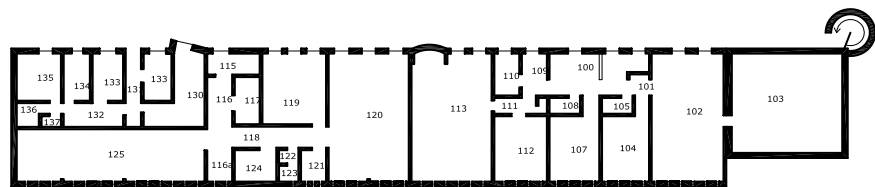


Övre plan, kyrkobyggnad



Markplan, kyrkobyggnad

Gård med damm



Kanslibyggnad

Översiktsplan, ej i skala

Kanslibyggnad



Kansli-
byggnaden på
andra sidan
dammen

Kanslibyggnaden består av en länga i ett plan. I södra änden finns ett lågt, nästan kubiskt, klocktorn i form av en terrass, som sträcker sig över arkivet i kanslibyggnaden. Byggnaden innehåller från söder räknat en församlingsexpedition med arkiv, en avdelning för barn- och ungdomsverksamhet samt en diakoniavdelning, tidigare vaktmästarbostad. Ett mindre källarutrymme med installationer finns i anslutning till entrén för barnverksamheten.

Byggnaden är i stort sett konstruerad på samma sätt som kyrkobyggnaden. Den södra delen av byggnaden är grundlagd direkt på berg, medan resten är grundlagd på betongpålar med pålfundament och bottenplatta av betong. Ytterväggarna består huvudsakligen av kanalmurade tegelväggar med mellanliggande mineralullsisolering med fasad av helsingborgstegel. Vissa ytterväggar är invändigt målade. Taken består av lättbetongelement med plåttäckning, i huvudsak i välvd form.

Många av golven är belagda med klinkerplattor med breda och varierande fogar. Flera golv har fått nya, mindre passande golvbeläggningar. Även i kanslibyggnaden har utformningen av golven gjorts med stor omsorg. Små vridningar och förskjutningar av mönstren gör att golven är en av de mest betydelsefulla byggnadsdelarna.

Kyrkotomt



Äldre bild som visar en något vildvuxnare markvegetation.

Kyrkotomten består till större delen av ytor som skulle kunna klassificeras som någonting mellan anlagda gräsytor och naturmarksytor. Numer klipps gräsytor runt kyrkan men tidigare var de mer av karaktären naturmark. Vägar och del av gården har asfalterade ytor, medan gångvägarna är grusade. Mindre partier har stensatta ytor utförda bland annat med marktegel, enligt källorna helsingborgstegel, och plattor. Närmast byggnaderna finns mindre planteringsytor. Träden på kyrkotomten utgörs i huvudsak av gles björkskog. Norr och väster om kanslibyggnaden finns en del glest växande tallar. Kyrkotomten saknar inhägnader och den övergår omärkligt i kommunal parkmark. Vid kyrkan finns inget område avsatt till begravningsändamål.

Kyrkotomten innehåller en del byggda delar. Norr om kyrkobyggnaden finns en liten materialbod med sadeltak. Långsidorna är murade i helsingborgstegel medan gavlarna är av trä. Söder om kyrkobyggnaden finns ett litet rund murat byggnadsverk med flaskform och ett stort hål i taket, som i en lappkåta. Byggnaden var avsedd som lägereldshydd för ungdomsverksamhet. På gården finns en grund spegeldamm, som en slags reminiscens av den nu uttorkade Lillsjön. Spegeldammen har en flack botten stensatt med i huvudsak tegel och -plattor. Vattnet till dammen rinner ut ur en bronsfontän, utformad av konstnären Robert Nilsson. På tomten finns ett antal specialritade lyktstolpar med dåtida armaturer. Där finns också några enkla smidesräcken. Ett senare tillkommet staket med grind avskärmar gården mellan byggnaderna från området i norr.

Kyrkotomten har ett stort problem, nämligen att den sätter sig, det vill säga att markytan sjunker. Sättningarna har varit relativt stora sedan kyrkan byggdes. De uppgår på många ställen till någonting mellan 0,5 och 1,0 meter. I början av 80-talet gjordes därför en grundförstärkning av marken på gården mellan byggnaderna. Därvid utfördes en pålad betongplatta, varefter ytskikten återställdes. Sättningarna beror på att undergrunden består av de organiska jordarterna torv, dy och gyttja. Under dessa finns ett löst lerlager och berg.

Inventarier

Sigurd Lewerentz använde i många projekt möbler av Arne Jacobsen och så även i Markuskyrkan. Ett stort flertal av dessa har gått förlorade under åren. Idag finns endast de stapelbara kryssfanérstolarna kvar samt ett antal bord, visserligen inte av Jacobsen, men från samma danska leverantör: Fritz Hansen.

Bland värdefulla inventarier märks Sigurd Lewerentz belysningsarmaturer och armaturer av konstnär Robert Nilsson.

Robert Nilsson har även formgivit ett flertal övriga konstföremål i kyrkan.



Kronsalen med de nu försvunna Svanen fåtöljerna

Historik

I maj 1955 beslöt Kungl. Maj:t att Enskede församling i södra Stockholm skulle delas varigenom Skarpnäcks och Farsta församlingar skulle bildas. Församlingsdelningen skulle inte träda i kraft förrän den 1 januari 1957, men i Enskede församling tillsatte man ändå omgående en byggnadskommitté. Anledningen var att man inte ville låta de nya församlingarna stå utan egna kyrkor längre än nödvändigt efter det formella bildandet.

I stadsdelen Björkhagen, belägen inom den nya Skarpnäck församlings gränser, fanns sedan en tid tillbaka ett par tomter som kunde komma ifråga för en kyrkobyggnad. I valet mellan dessa fastnade man för en låglänt tomt som upptogs av en stor björkdunge. Byggnadskommittén föreslog att man skulle utlysa en arkitekttävling, något kyrkofullmäktige ställde sig bakom. Till denna tävling inbjöds fem arkitekter: Hans Asplund, Peter Celsing, Sigurd Lewerentz, Ture Ryberg och Georg Varhelyi. Som fackrepresentanter i juryn kallades arkitekterna Professor Sven Markelius, Byggnadsrådet Ragnar Hjort samt Professor Lennart Uhlin. Lewerentz deltog med ett förslag under motto "mellanspel" för vilket han 1956 efter vissa diskussioner belönades med första pris. I sitt utlåtande skrev prisenämnden bland annat: "Förslaget är det enda som löst miljöproblemet radikalt genom att avstå från konkurrens med omgivande starkt dominerande bebyggelse och istället placera byggnaden i en parkmiljö, där den har möjlighet att komma till sin rätt". Detta kan ses som en utveckling av den grundtanke som Lewerentz hade baserat sitt förslag till Johannebergskyrkan i Göteborg på ett kvartssekel tidigare.

Sedan det formella beslutet fattats om att efter viss bearbetning uppföra kyrkan i enlighet med Lewerentz förslag, sattes projekteringsarbetet igång. Den övervägande delen huvudritningar förfärdigades under försommaren 1957, men först i mars 1958 kunde själva byggnadsarbetet påbörjas. Den gamla sjöbotten som utgjorde tomten var sank och omfattande pålning krävdes. Den 8 maj 1960 invigdes Markuskyrkan, som den kom att heta, men då återstod fortfarande en del detaljarbeten.

När Sveriges Arkitekters Riksförbund två år senare för första gången skulle dela ut sin hedersutmärkelse Kasper Salin-priset, föll valet på Markuskyrkan.

*Markuskyrkans
entréparti.
Ursprungligen
fanns inte
skärmtaket
över
kyrkporten.
Bild från c.a
1965.*



Kronologi

År	Händelse	Källa
1955	K:maj:t beslut att dela Enskede församling i Farsta och Skarpnäcks församlingar, att träda i kraft 1 jan 1957.	Div.
1956	Inbjuden arkitekttävling, 1:a pris motto "Mellanspel", arkitekt Sigurd Lewerentz.	ATA, ARK 1956
1960	Invigning den 8 maj 1960	Diverse
1967	Nytt staket norr om gård, Uhlin & Malm arkitektkontor.	ATA, AM, SBK
1969	Förslag till nytt stålräcke vid klocktorn, entréväg. Uhlin & Malm ark. (ej utfört enl ritn.)	AM
1973	Förslag till ombyggnad av wc till rwc, Uhlin & Malm ark. (senare utfört, ej utfört enl ritn.)	AM
1973	Förslag till invändigt smidesräcke vid samlingsal, Uhlin & Malm ark. (ej utfört enl ritn.)	AM
1976	Tillstånd till kompletterande belysning i kyrkorum (SSM)	AM
1977	Ansökan om rivning av Scoutstugan ("Igloon"), avslag	ATA
1980	Markgeologisk undersökning, hela tomten.	SBK
1980	Markarbeten mm. Gården rekonstruerad och lagd på pelardäck, pga dåliga grundförhållanden och kraftiga sättningsskador i mark. Även ramper mot entréer.	ATA
1982	Förslag till nödutrymning genom fasad mot gård, Nuv. barnverksamhet, von Lienen arkitekt. Ej utf.	SBK
1986	Tilläggsisolering och omläggning av tak, kanslibyggning och kyrkobyggning.	FA
1990	RAÄ:s beslut om skydd enligt KML, kap 4, 1990-04-19	ATA

1993 1994	Rengörning och konservering av textilier; gobelänger, mässhakar mm. Utfört av RAÅ resp. ateljé S:t Botvid	ATA
1997	Tillstånd till ombyggnad av kök/wc till större kök med ny skåpinredning.	ATA
1997	Renovering av fasadsnickerier	FA
1997	Scoutstugan rives efter att ha ramponerats av en bil, tillstånd till återuppförande med nytt tegel.	ATA
1997	Tillstånd till invändiga fönstergaller i sakristia och körrum	ATA
1998	Anvisningar för utvändigt underhåll	FA
2001	Tillstånd till borttagning av delar av altarringen, hela altarringen dock borttagen – sparad i källare.	ATA

Källor

(SvK) NYA SVENSKA KYRKOR, Del 1 SVEALAND, RAÄ 1990:2, Stockholm 1990

ULF BOËTIUS: Vägvisare till kyrkorna i Stockholms län, Uddevalla 1980

AHLIN, JANNE: Sigurd Lewerentz arkitekt, Stockholm 1985

LEWERENTZ, SIGURD: Markuskyrkan i Skarpnäck, Arkitektur nr 9, 1963.

The dilemma of classicism – Sigurd Lewerentz 1885-1975, utställningskatalog 1989, Architectural association, London 1989.

Arkitekturmuseets årsbok 1986, Lewerentz.

(ARK) Tidskriften Arkitekten, juli 1956

SKARPNÄCKS FÖRSAMLINGS KYRKA – MARKUSKYRKAN - INVIGNINGEN Söndagen den 8 maj 1960, Festskrift, Stockholm 1960

MARKUSKYRKAN - Skarpnäcks församling 1965

(SF) Församlingens arkiv
I församlingens arkiv finns en del ritningar, delvis ursprungliga handlingar men framför allt handlingar visande senare ändringar.

(ATA) Antikvariskt topografiska arkivet

(AM) Arkitekturmuseets arkiv
Främst tidiga skisser och arbetsmaterial från Sigurd Lewerentz.

(SBK) Stadsbyggnadskontoret, Stockholm
Här finns ritningar både på utförda och ej utförda utföranden, tekniska underlag m.m. (SBK)

Målsättning

Värdebeskrivning

Arkitektoniskt värde

Markuskyrkan framhålls ofta som en av efterkrigstidens främsta exempel på kyrkobyggnadskonst. Kyrkan har en unik utformning men samtidigt är den en tydlig exponent för det arkitekturhistoriska läget på slutet av 1950-talet.

Modernismen hade nått sin kulmen och ett annat fokus behövdes. Sigurd Lewerentz har här gjort en egensinnig tolkning av det ämne som förelåg och har skapat en miljö som är omisskännligt modern men med kvalitéer som kan jämföras med medeltida kloster eller fornkristna kyrkor. Det främsta värdet idag, förutom den unika och personliga utformningen, är att byggnaden till stora delar har behållit sin karaktär trots vissa förändringar och att ett stort antal möbler gått förlorade. Framför allt har delar av kanslibyggnaden förändrats med nya material och mer standardmässiga utföranden. Så gott som allting i byggnaden är från början format med stor integritet, det går inte att hitta många standardlösningar i det ursprungliga utförandet. Ett långsiktigt mål bör vara att återställa så mycket som möjligt till utformningen 1960.

Det går inte att skilja ut någon särskild del av byggnaden som mer värdefull än någon annan. Värdet består i helheten och hur delarna samverkar med varandra. Det gör att det ställs stora krav på de ändringar och tillägg som är av nöden och att skötseln av byggnaden och dess delar gör att de kan bevaras för framtiden.

Miljömässigt värde

Byggnadens placering var vald med omsorg, dock främst ur upplevelseaspekt snarare än vad som var tekniskt befogat. Det var Sigurd Lewerentz absoluta vilja att kyrkan skulle ligga i björkdungen i kanten mellan bebyggelsen och Nackareservatet. Samspelet mellan de ljusa björkstammarna och den tunga mörka tegelmuren har blivit ett av Markuskyrkans främsta kännemärken. Kyrkan uppfördes på jungfrulig mark vid en tid då Björkhagen och Skarpnäck hade expanderat kraftigt under 1950-talet. Byggnadens solida karaktär ger ett intryck av kontinuitet och förankring i ett sammanhang där omgivningen saknar historia.

Principer för vård och underhåll

Det övergripande målet för vården och underhållet är att bevara kyrkan och dess värden för framtiden. Detta gäller byggnaderna, kyrkotomten med sin vegetation och sina byggda delar samt de kulturhistoriskt intressanta inventarierna. Bland inventarierna förtjänar de ursprungliga möblernas värde för den arkitektoniska helheten ett speciellt omnämnande. I den mån förvanskningar, utbyten och misstag redan har skett skall värdena i möjligaste mån återställas och förtydligas. Man skall vid återställanden inte känna sig låst av hur utförandet var 1990, när kyrkan fick sitt speciella skydd enligt kulturminneslagen.

Detta övergripande mål för underhållet uppfylls normalt bäst genom att använda ursprungliga material, varor, kulörer och metoder i samband med underhåll. Alla förändringar av utformning

och utseende skall undvikas, om det inte är frågan välgrundade återställanden. Vård och underhåll ska utföras varsamt och värna de kulturhistoriskt värdefulla delarna och ytskikten. I och med att helhetsupplevelsen av kyrkan och dess delar är värdefull, så kan man något förenklat utgå från att alla delar och ytskikt är kulturhistoriskt värdefulla. Även små detaljer är väsentliga för helheten och är därmed värdefulla.

B. INVENTERINGAR

Kyrkobyggnad

Stomme

Beskrivning

Stommen är utförd av ett fåtal material. De flesta av väggarna är murade av tegel, bjälklagen är av armerad betong. Många av taken är utförda av lättbetongelement. Kyrkorummet är täckt av tegelvalv på stålbalkar. Byggnaderna är grundlagda på pålar.

Kulturhistorisk kommentar

Stommen och de övriga konstruktiva delarnas kulturhistoriska värde består i att konstruktion och den arkitektoniska utformningen är delar av ett sammanhang. Det är de konstruktiva elementen som skapar den arkitektoniska formen. Markuskyrkan är en tydlig exponent för materialläkthet, ett nyvaknat intresse på 1950-talet, som en återspeglning av nationalromantiken under tidigt 1900-tal. Väggarna och taken är byggda av det material man ser. Murverk och tak har ett stort kulturhistoriskt värde vilket innebär att de skall värnas från ingrepp.

Undergrund

Undergrunden utgörs av myrmark efter en gammal uttorkad sjö. Det är upp till ca 15 m till berg. Ovanpå berget finns mycket löst lagrad normalkonsoliderad lera. I de övre marklagren finns organiska jordarter i form av gyttjelera och dy med stort vatteninnehåll. I ett par meter tjockt lager allra högst upp finns dytorv, filttorv och mull. Undergrunden är mycket sättningsbenägen. Sättningar kan uppstå genom konsolidering av leran på grund av grundvattensänkningar eller ökade laster på markytan, men också genom uttorkning av torven. Porvattentrycket i leran mättes 1979 och befanns motsvara en grundvattennivå mycket nära markytan. Därför kan man anta att byggnationen inte i någon nämnvärd grad medfört utdräneringar och grundvattensänkningar som orsakat konsolideringssättningar. Däremot har den uppmätta grundvattenytan sänkts i de övre jordlagren, vilket orsakat sättningar genom utdränering och uttorkning av torven. I källaren finns en pumpgrop med två pumpar för länshållning. Pumparna ser till att hålla grundvattnet ungefär en meter under källargolvet. Dessutom har uppfyllningar på många ställen orsakat ökade laster och därmed stora konsolideringssättningar i lerlagren.

För att i någon mån kompensera det bortdränerade och bortpumpade grundvattnet har infiltrationsbrunnar utförts runt byggnaderna för infiltration av vatten från takavvattningen. Systemet kan verka något motsägelsefullt då vatten pumpas bort från pumpgropen i källaren samtidigt som takvattnet infiltreras.

Sättningsskillnaderna gentemot de pålade byggnaderna medför stora påfrestningar på installationerna i marken. Speciellt utsatta är avloppsledningarna. Sättningarna har medfört att brunnar och dylikt som helt eller delvis hänger på byggnaderna nu sticker upp över markytan. På andra ställen har marksättningarna medfört att grundkonstruktionerna blivit synliga där teglet ursprungligen gick ner i marken. Man kan på topografin se att marken vid upprepade tillfällen fyllts upp mot byggnadernas socklar. Sättningarna är störst i områdets norra del, där de verkar uppgå till mellan 0,5 och 1,0 meter. Vid undersökningar som utfördes omkring 1979 fanns ett tomrum på ca 60 cm under byggnaderna i detta område.

År 1967 grundförstärktes spegeldammen genom påning med rälspålar. Även kulverten mellan byggnaderna vid pålades samma tillfälle. Runt dammen och mot entréerna fortsatte de besvärande sättningarna och 1980 grundförstärktes hela gården mellan byggnaderna med ett betongdäck som bärs av stålspålar. Dammen gjordes också om med nya stålspålar.

Grundläggning

Båda byggnaderna är grundlagda på stödpålar av betong. En mindre del i södra änden av kanslibyggnaden under klocktornet är grundlagd direkt på berg. Pålängden varierar från ett par meter till över 15 meter. Pålarna skall enligt bygghandlingarna vara 25 x 25 eller \varnothing 28 centimeter och kunna godkännas för 31 ton. På pålarna vilar grundbalkar och fundament av betong. Mellan dessa finns en fribärande armerad betongplatta. Grundmurarna är utförda av armerad betong.

Väggar

Ytterväggarna i kyrkobyggnaden är utförda som massiva tegelväggar med tjocklek varierande mellan en och tre sten, det vill säga cirka 25 till 78 centimeter. Både ut- och insida består av mörkt rörbrunt helsingborgstegel. Detta tegel är känt för sin goda frostresistens. Där väggarna inte är exponerade och sannolikt även inuti murarna används ett enklare bakmurningstegel. Till murningen användes, enligt bygghandlingarna, ett starkt kalcementbruk motsvarande dagens kvalitet B med volymdelar 1 : 1 : 6 (puderkalk : standardcement : sand. Till yttre skal och armerade tegelbalkar användes ett ändå starkare bruk motsvarande kalkcementbruk A med volymdelar 1/3 : 1 : 5½. Till bruket sattes 0,01% luftporbildare av Vinsol eller Darex räknat på ingående cementhalt. Sanden skulle vara välgraderad och man kan se att den är förhållandevis grov.

Vissa bärande innerväggar i kyrkobyggnaden är också murade av tegel. Även i dessa är ytskikten av synligt helsingborgstegel. I bland annat hjärtväggen i kyrkorummet finns extremt långa armerade tegelbalkar över öppningarna. Dessa bärs sannolikt av ingjutna betongbalkar.

Huvuddelen av de bärande innerväggarna i kyrkobyggnaden är utförda av 15 centimeter armerad betong.

Ytterväggarna i kanslibyggnaden är också av tegel. Men de är murade som kanalmurar med mineralullsisolering emellan. Både ytter- och innerskalet är en halv sten tjocka och murade av helsingborgstegel. Murbruket är detsamma som i kyrkobyggnaden. Kanslibyggnaden har tvärställda bärande mellanväggar utförda av 15 centimeter armerad betong. Byggnaden har också vissa längsgående betongväggar. men dessa är i princip inte bärande.

Mellan kanslibyggnadens klocktorn och resten av byggnaden finns en rörelsefog genom hela byggnaden.

Bjälklag

Båda byggnaderna har bottenbjälklag av armerad betong. Dessa spänner mellan pålade grundbalkar och fundament. Bottenplattan göts på ett värmeisolerande lager av koksaska. Eftersom koksaskan är en lätt fyllning, kunde den underliggande marken avlastas på detta sätt.

Kyrkobyggnaden har källarbjälklag (över förekommande källarvåningar) och mellanbjälklag (över bottenvåning där det förekommer en andra våning) av 16 centimeter armerad betong. Kanslibyggnaden har ett mindre bjälklag av armerad betong över det lilla källarutrymmet i anslutning till barnverksamhetens entré.

Takkonstruktion

Takkonstruktionerna är av varierande slag. De flesta har bärande och isolerande skikt bestående av 22 cm tjocka armerade lättbetongelement. Ett undantag är kyrkorummets med sina tunnvalv av tegel.

Kyrkorummets tak har bärande stålbalkar INP 36 i nordsydlig riktning. Balkarna är placerade på olika nivåer och de har olika lutning. Mellan dessa balkar spänner halvtstens tunnvalv av helsingborgstegel. Valven är upplagda på balkarnas underflänsar. Valven är slagna på form med så kallad romersk valvmurningsteknik med skiften längs stålbalkarna. På balkarnas överflänsar är taksparrar uppklossade. Taksparrarna bildar med takpanelen ett sågtandat yttertak. Mellan taksparrarna på en mycket gles panel ligger ursprungligen en värmeisolering av ca 10 cm mineralull. I sin enklaste modell kan taket sägas bäras primärt av stålbalkarna. I verkligheten samverkar sannolikt stål och tegel i stor utsträckning på så sätt att det bildas valvverkan i teglet även i nordsydlig riktning. Stålbalkarna fungerar då mera som dragband. Hela takkonstruktionen är elegant och något vågad, men den fungerar i praktiken bra utan större deformationer och sprickbildningar. Under 1982 genomfördes en tilläggsisolering från utsidan. Taket är nu isolerat med 95 mm mineralullsskiva och 95 mm mineralullsmatta. I samband med tilläggsisoleringen byttes plåttaket till rostfri plåt.

Den stora samlingssalen har huvudbärning av limträbalkar. Mellan balkarna ligger armerade lättbetongelement. Över entréhallen bär lättbetongelement mellan väggarna. Taken är krökta som en sorts valv genom att upplagen gjorts böjda. På dessa välvda tak verkar taktäckningen vara förhöjd i förhållande till den ursprungliga, vilket syns vid jämförelse med äldre foton. Detta tyder på att de försetts med en utvändig tilläggsisolering. Taken i övrigt i kyrkobyggnaden utgörs också av lättbetongelement som bär mellan väggar. Alla dessa tak tilläggsisolerades ovanifrån 1986 med 80 mm polyuretancellplast. Under cellplasten lades en punkt- och skarvklistrad asfalt-papp. Ovanför cellplasten utfördes en luftspalt genom att en träpanel reglades upp. På panelen ligger underlagstäckning och svetsad rostfri plåt. Vid takkanterna är uppbyggnad och isolering uttunnade.

I kanslibyggnaden består taken av lättbetongelement som bärs av de tvärgående väggarna. Upplagen är även där böjda så att taken bildar krökta ytor, som ett tunnvalv längs hela byggnaden. Taken tilläggsisolerades 1986 med 80 mm polyuretancellplast. Under cellplasten lades en punkt- och skarvklistrad asfalt-papp. Ovanför cellplasten utfördes en luftspalt genom att en träpanel reglades upp. Luftspalten är mekaniskt ventilerad med samlingskanaler i hjässan. På panelen ligger underlagstäckning och plastbelagd förzinkad stålplåt. Även på detta tak är isolering och uppbyggnad uttunnad mot takfot.

Exteriör

Beskrivning

Fasaderna är utförda av tegel på både kyrkobyggnad och kanslibyggnad. Huvuddelen av tak över kyrkobyggnaden är täckt med rostfri plåt. Tak på kanslibyggnaden är täckt med plastbelagd förzinkad stålplåt. Övriga tak är täckta med svartmålad förzinkad stålplåt eller svartmålad kopparplåt. Fönstren består delvis av enbart isolerrutor infästa direkt i murverket och delvis av mera normala fönster i lackade träkarmar. Dörrarna är utförda av målat eller lackat trä.

Kulturhistorisk kommentar

Fasadutformningen var från början konsekvent avseende material och utförande. Väggar av tegel, karmlösa partier och träglaspartier (klarlackade), svartmålade stål- och plåt detaljer samt svartmålade kraftigare trädetaljer som skärmtakets stolpar och kyrkporten. För att bibehålla det stora kulturhistoriska värdet i den exteriöra utformningen får detta inte förvanskas eller ändras. Eventuella nödvändiga tillägg skall följa detta färg- och materialschema.

Anslutande mark

Vid fasader mot den mellanliggande gården består anslutande markytor till stor del av stensatta ytor. Som stensättning förekommer marktegel och större plattor av markklinker samt storgatsten. Dessa markytor ligger numera på ett pålat betongdäck. Därför sker inga sättningar i detta område. Innan gården grundförstärktes var de återkommande sättningarna utanför entréerna ett stort problem.

För övrigt utgörs den anslutande marken huvudsakligen av gräs- och grusytor samt till mindre del av planteringsytor. Dessa markytor har satt sig kraftigt. De verkar ha justerats och fyllts upp vid flera tillfällen. För närvarande verkar de anslutande markytorna vara uppemot en halv meter lägre än ursprunglig nivå. Detta har medfört att grundbalkar av betong under tegelfasaden på många ställen blivit synlig och att upphängda brunnar sticker upp flera decimeter över markytan. Man kan på några ställen se att de konsoler som skall bära vissa rör i mark längs byggnaderna har skadats eller lossnat från grundbalkarna.

Vid utredningen om sättningsproblemet, som genomfördes 1979, föreslogs av Tyréns förutom den genomförda grundförstärkningen av gården, även åtgärder som skulle minska problemen med marksättningarna runt byggnaderna i övrigt. Dessa åtgärder verkar inte ha blivit genomförda, åtminstone inte fullt ut. De gick i huvudsak ut på att marken närmast byggnaderna skulle avschaktas för avlägsnande av all torv. Även en del av den tunga leran skulle schaktas bort. Större delen av det avschaktade materialet skulle ersättas av lättklinker (Leca). På en fiberduk skulle sedan markytan återställas med material lika befintligt. På detta sätt skulle uttorkningssättningar i torven och konsolideringssättningar i leran kunna elimineras vid byggnaderna och sättningsdifferenserna fördelas på en större zon runt byggnaderna. Problemet kvarstår.



Sättningsproblemen gör att brunnar m.m. sticker upp ur marken.

Sockel

Byggnaderna saknade ursprungligen markerad sockel. Fasadteglet fortsatte ner under markytan. Denna utformning kräver ett frostresistent tegel. Det här använda Helsingborgsteglet uppfyller detta krav. Marksättningarna har gjort att byggnaden ändrat karaktär, då betongkonstruktionen i grunden nu framträder som en synlig sockel på många ställen.

Fasad



Fasadmurens tegel med inslag av keramiska plattor och mönstermurningar.

Samtliga fasader är murade med mörkt rödbrunt helsingborgstegel. Murningen har skett med ett starkt kalkcementbruk med relativt grov natursandsballast. Fogarna är brett utstrukna och släta. Enligt vissa källor var arkitektens ursprungliga plan att ballasten skulle friläggas genom blästring av fasaderna. Denna plan ändrades under projektets gång, men den grova ballasten och de utstrukna fogarna behölls.

Fasaderna är huvudsakligen murade i skorstensförband med halvtens förskjutning mellan skiften. Murningsförbanden varierar något, men gemensamt för förbandstyperna är att strävan varit att i möjligaste mån undvika huggning av tegel. Detta kan ha lett till att man försökt få förbanden att gå jämnt ut genom att öka bredden på stötfogarna. Detta är åtminstone vad som anges i vissa källor som förklaring till de breda stötfogarna. Men det kan inte vara hela sanningen eftersom mängden breda fogar på många mursträckor skulle betyda en kraftig överkompensation. Men idén till

de breda stötfogarna kan ursprungligen ha uppstått på detta sätt. Kanslibyggnadens västfasad är murad av tegel utan förband mellan stenarna, det vill säga med stötfog över stötfog.

Fasaderna på kyrkobyggnaden har på några ställen dekorationsmurningar, bland annat i form av helsingborgstegelplattor eller klinkerplattor.

Vid kyrkobyggnadens kyrkklocka i anslutning till kyrkporten finns en mindre betongkonstruktion som kragar ut från fasaden och bär klockaxelns lager. Vid kanslibyggnadens klocktorn sticker konsolbalkar av betong ut från fasad för att bära en liten loftgång, som leder mellan trapphus och klockterrass. Gången har ett däck av träplank och ett staket av vertikala bräder.

Skärmtaket över kyrkporten är senare tillkommet. Tidigare fanns bara blecket som skyddar portbladet från regn i stängt läge. Skärmtaket smälter in relativt väl i arkitekturen.

På kyrkobyggnaden finns ett jalusigaller av bräder och några ventilationsgaller av stål.

På kyrkobyggnadens sydsida finns ett mindre parti med grön algpåväxt på tegelfasaden. Det betyder att teglet där är uppfuktat. Uppfuktningarna av dessa fasadpartier beror på att takbrunnarna är partiellt igensatta av barr löv och frö. Det är bara den goda frostresistensen hos teglet som gjort att skadorna inte blivit allvarligare.

På kyrkobyggnadens västra fasad mot gården finns ett mindre parti med saltufällning och någon enstaka sönderfrusen tegelsten. Dessa skador beror på ett takläckage under vintern 2005 - 2006.

Konsolbalkarna av betong på kanslibyggnadens klocktorn är i dåligt skick. Armeringen rostar och stora bitar av betongens täckskikt har sprängts loss och fallit ner. Även betongen vid klockan på kyrkobyggnaden kan vara i dåligt skick.

Stålgallren är rostiga och trägallret är i behov av ytbehandling och reparation.



Konsolbalkarna på kanslibyggnadens klocktorn

Takfot

Byggnaderna saknar en utpräglad takfot. Tegelfasaden avslutas uppåt och takplåten eller krönplåten är utdragen över väggkrönet. Plåten är infäst i väggen med dekorativa fästbleck som är neddragna en liten bit på fasaden



Murkrön med vattenutkastare

Portar och dörrar

Alla ytterdörrar är utförda som fyllningsdörrar i limfog. Flera av dörrarna är glasade med enkelglas. Alla utom den stora kyrkporten mot söder har träkarmar. Kyrkporten är utförd som utåtgående pardörr. Dörrbladen hänger på inmurade specialgångjärn. Bladen har anslag direkt mot murverket.

Dörrarna mot gården (utom dörren till klocktornet) är klarlackade, medan övriga ytterdörrar och kyrkporten är svartmålade utvändigt. Trycken och nyckelskyltar är utförda av mässing. Under de senaste åren har ett flertal av de ursprungliga bytts ut mot en annan typ bland annat för att klara brandutrymningskraven.

Kyrkporten är mycket otät. Många av de lackade dörrarna behöver oljas eller omlackas. Om möjligt bör en återgång till de karaktäristiska ursprungliga tryckena och nyckelskyltarna genomföras.



Kyrkporten



Äggformat trycke på ytterdörr. Borttaget och ersatt med nödutrymningsbeslag.

Fönsteromfattningar

Fönsteromfattningarna består av smygar av samma tegeltyp som i fasaden. Många av omfattningarna har solbänkar täckta av kopparplåt. Vid de speciella fönstren utan karmar består solbänkarna ofta av betong.

Fönster

I byggnaden förekommer ett antal mycket speciella fönster som består av enkelglas eller isolerglasrutor, som är infattade eller monterade direkt i eller mot murverket utan bågar eller karmar. Som tätning, skydd av glaset och som skydd för isolerrutornas förseglingslim mot uv-ljus har använts en mjuk fogmassa. Den mekaniska infästningen är utförd med klammer eller genom infällning av rutan i en slits i smygen. Klammerinfästningen förekommer i kyrkorummet, där enkelglas är monterade mot väggens inneryta. Slitsmonteringen förekommer bland annat i kanslibyggnadens fasader. Många av de slitsmonterade fönstren är upptill försedda med träpartier med öppningsbara inåtgående luckor för vädring. I vissa av dessa öppningar finns axialfläktar för extra ventilation. Övriga slitsmonterade rutor har en trälist upptill. Demontering av listerna är en förutsättning för att rutorna ska kunna monteras på rätt sätt i slitsen.

På taket finns ett par lanterninfönster bestående av isolerrutor i metallram.

I anläggningen finns ett antal träglaspartier med både enkelglas och isolerrutor. Trädelarna är oljade eller klarlackade. Dessa partier finns bland annat i entréhallen, i trapphallen en trappa upp och i kontorsrummen en trappa upp i kyrkobyggnaden. I kontorsrummen finns öppningsbara vädringsluckor. Även där finns en axialfläkt per rum. Träpartierna är fogade med mjukfog mot smygar.

Härutöver finns några enstaka mera normala träfönster med isolerglas i bågar eller karmar. Dessa är klarlackade. Sakristians

fönster har en öppningsbar vädringsbåge. Fönstren vid diakoni-
verksamheten har utåtgående bågar.

Träglaspartiet vid övre trapphallen saknar nästan all lack och
virket är delvis gravt rötskadat. Även andra partier har nedbrutna
ytskikt. Mjukfogarna har på många ställen kompletterats eller
gjorts om. Det har gjorts på ett "kladdigt" sätt, ofta med en dåligt
åldringsbeständig fogmassa, som krympt och blivit hård och spröd.
En stor del av den utvändiga toppförseglingen runt isolerrutorna i
träglaspartier och träfönster sitter löst eller har fallit bort. Detta är
allvarligt eftersom vatten kan komma in i konstruktionen.

En del slitsmonterade rutor har bytts ut. Glasmästarna har inte
förstått hur de monteras i slitsen utan valt en för liten ruta så att
distanslister och fog inkräktar på dagermättet.

Huruvida det förekommer PCB-haltig fogmassa, som måste bytas ut,
är inte känt.



*Infästning av
fönster i mur.
Övre del av
fönsterparti.*



*Träglasparti i
fasad.*



*Träglasparti.
Partiet går ned
till mark.*



*Infästning av
glas i mur.
Partiets övre
del, insida.*

Trappor



*Sättningspro-
blemen gör att
utrymnings-
trapporna blir
svår använda.*

Alla publika entréer har stensatta ramper i stället för trappor. Detta gör anläggningen tillgänglig för handikappade. Ramperna mot gården fungerar bra medan rampen vid kyrkans huvudport har problem med lutningen på grund av pågående sättningar.

Vid dörren till klocktornet finns en trappa av granit. Stora granitsteg har satts i cementbruk eller betong. Även den är i bra skick. Dörrarna på norrsidan vid kyrkorum och sakristia har också trappor av granit. De stora marksättningarna har helt förstört dessa trappor och gjort dem mer eller mindre obrukbara. Granitblocken ligger löst.

Smidesräcket vid dörren till klocktornet är ett mindre lyckat tillägg ur estetisk synpunkt. Men det fyller sin funktion.

Klocktorn på kanslibyggnad

Klocktornet är placerat i kanslibyggnadens södra del ovanpå arkivet. Klockterrassen nås via ett runt trapphustorn i fasad. Från detta trapphus går man via en konsolerad kort loftgång på byggnadens östra sida. Kyrkklockorna är placerade på terrassyta omgiven av uppstickande murar, som utgör en uppbyggnad av fasaden. Krönen är täckta med plåt som övriga krön. Terrassytan är täckt av en skyddsbetong. Den underliggande vattenisoleringen utgörs troligen av en asfaltmatta. Klockornas lagerbockar bärs av betongbalkar. Mellan klockorna finns ett trädäck av plank.

Hela klockterrassen verkar vara i acceptabelt skick för närvarande. Beträffande konsolbalkar till loftgång: Se avsnitt Fasad.



Klocktornet på kanslibyggnaden.

Tak och takavvattning

Taken på kyrkobyggnaden är bandtäckta med tunn rostfri plåt med helsvetsade ståndfalsar. Taket över kyrkorummet är omålat medan övriga tak är svartmålade. Samtliga uppbyggda sarger och takkanter är belagda med svartmålad kopparplåt. Takavvattningen sker i huvudsak genom invändiga stuprör. Kyrkorumstaket har dessutom bräddavlopp i form av spygatter genom tegelmuren. För övrigt finns takbrunnar och invändiga stuprör över de flesta delarna. De invändiga stuprören är kompletterade med bräddavlopp. Taket över entréhallen är utfört som serievalv. Varannan rännal har invändiga stuprör medan varannan avvattnas via utvändiga vertikala U-balksrännor. I överkant på ståndskivorna mot tegelväggarna finns en mjukfog mot teglet.

Rostfri plåt är svår att måla. Färgen flagnar på många ställen. I detta fall är det bara ett estetiskt problem eftersom plåten klarar sig utan färg. På krönplåten vid de uppbyggda sargerna är det

mesta av den svarta täckfärgen bortvittrad. Den gula grundfärgen är intakt. Mjukfogen är ännu intakt, men den verkar ha hårdnat genom åldring. Takbrunnarna är försedda med silar. Dessa var vid besiktningen fulla med barr och frö från omgivande träd. Takläckage har förekommit på ett par ställen under den senaste vintern (2005-2006).

Kanslibyggnaden är skivtäckt med plastbelagd förzinkad stålplåt i förhållandevis långa format. Plåten är ommålad en gång. Färgskiktet verkar vara i gott skick. Taket har på båda sidor låga ståndrännor. På östra sidan finns utkastare till utvändiga vertikala u-balksrännor av svartmålat stål. På västra sidan finns takbrunnar och invändiga stuprör.

De flesta av stuprören mynnar i infiltrationsbrunnar. På gården har stuprören utkastare i spygatter anslutna till dagvattenssystemet.

Interiör inklusive vissa fasta inventarier

Kyrkobyggnad, rum på markplan (01-39)

Kyrkorum (01)

Beskrivning

Kyrkorummet består av huvudskepp och sidoskepp. Kyrkorummets karaktär präglas av de mörka tegelväggarna, det mörka golvet med keramiska- och kalkstensplattor lagda i fria mönster samt av taket i huvudskeppet med tegelvalv slagna mellan stålbalkar. Taket får en böljande form av att balkarna som bär valven har sinsemellan olika lutning mellan långväggarna. På sydväggen finns tre sparsmakade fönster, utförda som hålslag i muren, utan karmar. Övrig ljusföring sker med ett från kyrkorummet dolt ljusinsläpp i nordöst, över nödutgången. Belysningen i rummet sker främst med de pendlade glödljusarmaturerna som bildar ett mönster av glimmande punkter mot de dunkla väggarna och taket. Bänkkvarteren av lackad furu och knäfall med fårskin ger ett ljusare och varmt intryck.

Vid altarväggen finns en gobeläng och ett krucifix uppsatt. Den bakre väggen är utformad som en vikvägg av furu mot församlingssalen.

I sidoskeppet står orgeln långt bak i rummet och dopfunten nära altaret. Sidoskeppet är förbundet med huvudskeppet genom stora muröppningar avväxlade av armerade raka tegelvalvbalkar av osedvanliga dimensioner.

Predikstolen är av tegel lika som ytterväggarna och är placerad mot väggen i söder. Ingångarna till kyrkorummet består av en port mot söder och via församlingssalen genom vikväggen

Rummet har en autentisk karaktär och är välbevarat. Genom åren har dock kabeldragningar på vägg givit ett ofördelaktigt intryck.

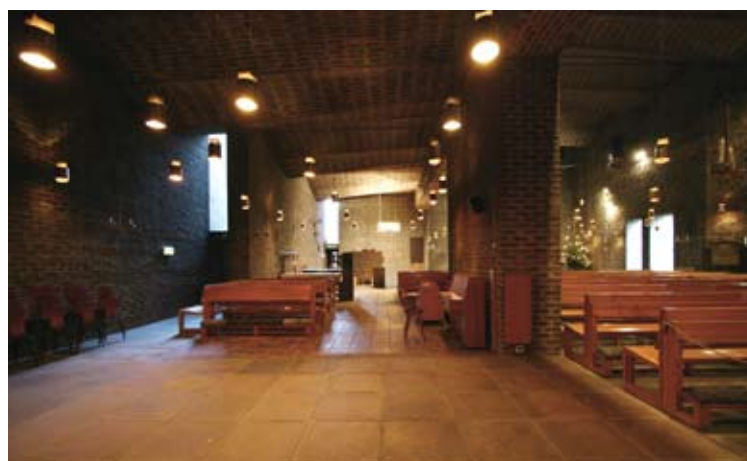
Förvaring av textilier bör ses över så att t.ex bårtäcket inte förvaras i rulle i kyrkorummet. Tillskott av psalmboksställ m.fl. senare inventarier bör ses över så att de bättre stämmer med rummets karaktär.

Kulturhistorisk kommentar

Kyrkorummets kulturhistoriska värde består framförallt av att det är en helhet, skapad vid ett tillfälle, med en upphovsman med ovanligt stor integritet. Rummet är format med stor omsorg om material, detaljer och formgivning. Belysningsarmaturer, bänkar och övriga inventarier är formade vid samma tillfälle med högsta konstnärliga nivå. Konstverk och konsthantverk är integrerade delar av helheten. Kyrkorummet är samtidigt unikt i sitt slag som det är en förebild för ett antal kyrkor och andra offentliga byggnader som uppfördes under 1960-talet.



*Kyrkorummet
mot öster.*



*Kyrkorummets
sidoskepp mot
öster*



*Kyrkorummet
mot väster.*



*Vid koret finns
två höga öpp-
ningar med
glaset fäst mot
murens insida.*

Golv

Golvet är lagt med keramiska plattor i olika storlekar och utföranden samt infärgade betongstenar lagda i olika mönsterfält, vanligtvis med breda fogar som varierar i bredd. Vissa partier lagda på ett slags förvandring. Stearin från ljusen i ljushållarna som är utplacerade i kyrkorummet har droppat ned på golvet och givit missfärgningar och fläckar. Vissa av golvplattorna har urslag i hörn och på kanter.

Vägg

Väggar i kyrkorummet är av mörkt helsingborgstegel med bred utsmetad fog av betongbruk, lika som på utsidan. Vissa stötfogar ursparade, något som markerar sig tydligt på grund av de breda fogarna. Detta utgör ett starkt forminslag men skälet till dessa var framförallt att ge akustisk dämpning.

Tak/valv

Flacka valv av tegel slagna mellan tvärgående, lutande stålbalkar. Dessa valv bildar tre- eller fyrpassform i variabel geometri vilket ger det för rummet karaktäristiskt böljande taklandskapet. Sidoskeppet har en likartad valvprincip men betydligt lägre rumshöjd och med fallet åt motsatt håll.

Dörrar och fönster

De större fönsteröppningarna i kyrkorummet är okonventionella med 12 mm enkelglas monterade på insida tegelmur. Glasen står på små konsoler i nederhörnen och är kramlade med kraftiga profiler av 2 mm mässingsplåt i sidorna. Nederkant och sidor av glasen har en bred fog av tätmassa mot insida tegelmur, i överkant endast tätning vid kanten.

Snickerier

Vikvägg av klarlackerad limfog av furu (samma konstruktion som Törebodadörren) finns i västra delen av kyrkorummet. Vikväggen kan öppnas så att församlingssalen kan bli en förlängning av kyrkorummet. Vikväggen är dubbel, se även Passage till kyrkorum (08).

Armaturer

I kyrkorummet finns ett flertal armaturer vilka beskrivs nedan:

Cylindriska pendlade mässingsarmaturer som är relativt lågt pendlade från taket och jämnt fördelade över kyrkorummet. Armaturerna är tillverkade år 1960. 1976 kompletterades de med nya invändiga reflektorer för att förbättra ljusstyrkan (ATA).

Likadana armaturer använde Sigurd Lewerentz senare i S:t Petri kyrka i Klippan. Församlingens inventarienummer är: SF-028.

Tvåarmade ljushållare som är pendlade från tak, respektive vägghängda. Ljushållarna är av trä och mässing med kraftiga ljusskålar/manschetter av keramik. Ljushållarna är från 1960. Likadana ljushållare använde Sigurd Lewerentz senare i S:t Petri kyrka i Klippan. Församlingens inventarienummer är: SF-029

Väggmonterade nedåtriktade strålkastare utgör ett senare komplement till den ursprungliga belysningen. Strålkastarna installerades 1976.

En bättre kompletteringsbelysning bör på sikt studeras.

Orgel

Kortfattad historik, bakgrund

Orgeln är byggd 1963 av A. Mårtessons Orgelfabrik AB, Lund

Sammanfattning och slutsatser

Orgeln är byggd i billiga material och hela konstruktionen verkar improviserad utan tanke på åtkomlighet, klanglig och teknisk funktion. Den har i det närmaste uppnått sin tekniska livslängd och det finns ingen anledning att uppehålla dess funktion med kostsamma reparationer.

Kulturhistorisk kommentar

Orgelns dåliga skick till trots, har den genom sin utformning ett utomordentligt stort arkitektoniskt och kulturhistoriskt värde. Detta för att den har gestaltats av Sigurd Lewerentz i hans kanske viktigaste och åtminstone under efterkrigstiden det mest betydande och uppmärksammade kyrkobygget i Sverige. Det måste noga analyseras och diskuteras hur en nybyggnad, som är oundviklig, skall förhålla sig till den nuvarande orgeln.



Orgeln

Orgelhus, struktur

Orgeln är ritad av kyrkans arkitekt, Sigurd Lewerentz. Den är placerad på golvet i kyrkanorummets nordvästra hörn. Verken är uppställda som följer, framifrån: Ryggpositiv (fungerar som Huvudverk), Bröstverk, Öververk/Svällverk ovanpå Bröstverket och Pedalverk längst bak med väderlådan vriden 90 grader.

Orgelns invändiga bärande stomme är plåtvinklar med hål i modulsystem (meccanoliknande) avsett för lagerhyllor. Utvärdig beklädnad är lamellträskivor fanerade med 3-4 mm faner av ostasiatisk jacaranda (enligt uppgift på Lewerentz orginalritning), ramsågad obehandlad yta. Skivorna är skruvade på en regelstomme av furu.

Fasadpipor, Principal 4' i Ryggpositiv och Principal 8' i Pedal är av koppar och målade i grafitgrått med blank klarlack.

Verken är extremt trångt uppställda. Stämngången för att komma åt och stämma Trumpet 8' i Öververk är på smalaste stället 24 cm (normalt minimum är 45 cm).

De fanerade skivorna har dels torkskador och sprickor, dels nere vid golvet vattenskador, sannolikt orsakade av oförsiktig golvstädning med rikligt med vatten. Skivorna är på många ställen skruvad i ändträ och gängorna i träet är där utslitna varför de lätt kan lossna och falla i golvet.

Disposition

Man I, Ryggpositiv, C-g'''

Trägedackt	8'
Principal	4' fasad
Rörflöjt	4'
Nasat	2 2/3'
Gemshorn	2'
Scharf	3 ch
Dulcian	8'
Tremulant	

Man III, Öververk/Svällv.

Rörflöjt	8'
Spetsgamba	8'
Koppelflöjt	4'
Fugara	4'
Hålflöjt	2'
Sesquialtera	2 ch
Mixtur	5 ch
Trumpet	8'

Koppel: P+I, P+II, P+III, I+II, I+III

Man II, Bröstverk

Gedackt	8'
Kvintadena	4'
Principal	2'
Oktava	1'
Rankett	16'
Tremulant	

Pedal, C-f'

Subbas	16'
Principal	8' fasad
Rörpommer	4'
Nachthorn	2'
Rauschpfeife	3 ch
Fagott	16'
Trumpetregal	4'

Luftsystem

Fläkt fabrikat Meidinger i låda i Ryggpositivets sockel. Kanaler av trä eller skivmaterial, papperslimmade, samt av flexrör. Magasinsbälg av flottörtyp 1000 x 650, viktbelastad. Fjäderbelastade regulatorbälgbord i ventilkistorna. Stötdämparbälgar av gummerad väv på spontluckor.

Fläktens låda uppfyller ej brandsäkerhetskrav och timer saknas. Bra stabil luft som räcker för fullt verk.

Väderlådor

Rp, mått 1400 x 800.

Bv, 1350 x 540.

Öv/Sv. 1580 x 1060

Ped. Dubbellåda (ventilkista i båda ändar, avdelade kanceller) 1000 x 1470. Lådorna är utförda av härdade masonitskivor och furu.

Slejfer av vävbakelit, tätningsringar i form av fjädrande hylsor i fundamentbrädan.

Väderlådorna är av stabil konstruktion i billigt material. Piporna står mycket trångt. På pedallådan extremt trång så att piporna i vissa fall berör varandra. Tätningshylsorna är felplacerade, under slejfen, vilket medför att de tyngs ner och orsakar läckage.

Speltraktur, spelbord.

Abstrakter av aluminiumtråd. Vällar av aluminium på vällbräda av masonit. Vinklar av trä. Filtlagringar. Tremanualigt spelbord.

Lätt och lite sladdrig speltraktur.

Registratur

Mekanisk registratur. Dragstänger av furu kombinerat med böjliga trådar i kopparrör.

Fungerar mycket ojämnt, vissa andrag besvärande tröga beroende hur mycket kopparrören är böjda. Denna konstruktion måste betraktas som undermålig och livslängden är i det närmaste uppnådd.

Pipverk

Större pipor i koppar. Subbas och träbasar i furu. Ganska trånga mensurer och mycket kompakt uppställd.

Orgeln klingar tunt och förmår inte att fylla rummet klangligt. Enstaka stämmor är ganska vackra.

Sakristia (02)

Beskrivning

Rummet är som en liten träask som står i direkt anslutning till det stora kyrkorummet. Väggarna är av tegel liksom kyrkorummet och till stor del med kryssfanérinklädnad. Den böjda ytterväggen är panelinklädd och har ett fönster som fungerar som illumination av det i panelen med små borrarade hål tecknade korset över sakristians altare. Till den varma karaktären bidrar de fina ljusarmaturerna på vägg.

Kulturhistorisk kommentar

Rummets stora kulturhistoriska värde består främst i att den är en del av rumssekvensen i kyrkan: från det stora rummet med hög takhöjd till den lilla asken av trä. Verksamheten har genom åren påverkat rummet genom tillägg av nyare kablage på väggar och i tak. Kryssfanérsnivåerna har slitits och smutsats ned och är i behov av rengöring. Nedsmutsningen och slitaget kan dock ses mer som patina än som en skada.

I rummet finns mycket fina originalarmaturer och dörrbeslag. En del senare inventarier har en för byggnaden främmande form. Sakristian är liten, till och med trång. Till dels beror det på att den efter hand har möblerats med möbler som inte är måttanpassade till rummet.

Ett inbrottsskyddande galler har monterats i fönstersmygen vilket påverkar utseendet och ljuset i rummet. Fönstrets båge och glas bör i stället kunna förstärkas på ett sådant sätt att det skyddar från inbrott samtidigt som det kulturhistoriska värdet återställs.

Golv

Golvet är lagt med mörka keramiska plattor lagda med varierande storlekar och förskjutna fogar, som en förlängning av golvet i kyrkorummet.

Vägg

Väggar består av tegel, delvis med beklädnad av kryssfanérskivor. Skivorna är obehandlade eller eventuellt sandskurade. Väggarna har blivit nedsmutsade under årens lopp. Det är delvis beroende på det valda materialet och dess behandling att det är känsligt för slitage. Därför får detta ses mer som patina än en skada. En försiktig rengöring, helst av konservator, kan vara nödvändig för att panelerna inte skall ge ett alltför slitet intryck.



Sakristians kryssfänérklädda väggar och tak.



Sakristians fönster med ljusinsläpp genom fänérskivorna. Innanför har ett stålgaller monterats.

Tak

Taket är av kryssfänérskivor, skruvade med synliga skruvskallar, behandlade som skivorna på vägg. Även dessa har mörknat och blivit nedsmutsade under åren, se väggar.

Dörrar och fönster

Dörrar är utförda av furu limfog, beslagen är fina och i original.

Det finns ett kopplat utåtgående öppningsbart fönster med båge och karm av klarlackad furu. Ett inbrottskyddande galler på insidan av fönstret är ett senare tillägg. Fönstrets karm och båge är i behov av rengöring och eventuellt omlackning.

Snickerier

Skåpvägg är utförd av kryssfänér lika väggar och tak. Här förvaras textilier. Under åren har skåpväggens dörrar blivit nedsmutsade, framförallt vid handtagen, och är i behov av rengöring. Nedsmutsningen och slitaget är dock även att betrakta som patina. En rengöring bör ske varsamt, helst av konservator, och med hänsyn tagande av att det inte behöver vara som nyskick.

Armaturer

Belysningsarmaturer på vägg är ursprungliga och av kryssfänér och glas, ritade av Sigurd Lewerentz.

Klocktorn (03)

Intill kyrkporten på södra väggen till kyrkorummet finns ett klocktorn utformat som en murad böjd skärm. Mellan skärmen och fasadväggen hänger en elektriskt driven klocka. Se Kyrkklockor.

Entréhall mot gård (10 och 11)

Beskrivning

Entréhallens glaspartier som går ända ned till golv förmedlar den rumsliga kontakten med gården och förhållandet fortsätter på det övre planet med glaspartier till golv. Vägpartierna som utgör yttervägg är av tegel, inre väggar är putsade och målade med bruten vit färg. Stor omsorg har lagts vid utformningen av golvet som består av mönsterlagda keramiska plattor med varierande kulör, format och fogbredd.

Kulturhistorisk kommentar

Sekvensen entréhall – trapphall – övre hall och det rumsliga förhållandet mellan gården och entréhallen är, förutom kyrkorummet, de mest utpräglade och karaktäriserande delarna av anläggningen. En del av ursprungsmöbleringen finns kvar med de gjutna cafémöblerna men övrig inredning, ursprungligen bland annat med möbler av Arne Jacobsen har gått förlorad. På sikt bör denna inredning kunna återskapas då dessa möbler fortfarande finns i produktion.

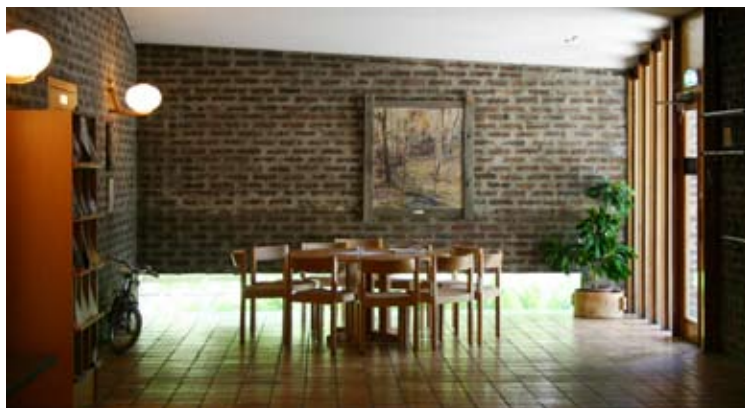
Rummet har med tiden blivit belamrat med hyllor och tidskriftsställ som ger ett rörigt intryck. Detta bör kunna ordnas så att det rumsliga intrycket tas tillvara.

De fina beslagen till ytterdörrarna och vissa innerdörrar har bytts ut till nödutrymningsbeslag. De ursprungliga beslagen bör kunna ersätta dessa och anpassas för bibehållen utrymningsfunktion.

Skyltning till exempelvis WC-rummen är vackert utformad i ett eget typsnitt. Vissa rum har senare tillagda skyltar. Dessa bör kunna tas bort eller ges en utformning som inte förvanskar det kulturhistoriska värdet.



*Entréhallens
norra del.*



*Entréhallens
södra del. Här
fanns tidigare
en grupp
Ågget-fåtöljer
ritade av Arne
Jacobsen.*

Golv

Golvet är lagt med keramiska plattor med varierande kulör och format. Fogbredden varierar. Socklar mot inre utrymmen är av vinyl. Socklar saknas mot fasadvägg.

Golvet är mycket fint och lagt med stor omsorg med små variationer i kulör och fogbredd som skapar mönsterverkan och liv i ytan.

Vägg

Fasadväggen är av tegel med breda, utsmetade fogar fogar liksom på utsidan. Vägg mot de inre utrymmena är putsad och målade med latexfärg. De inre målade väggarna är på sikt i behov av ommålning. Av vikt är att den vita kulören då bryts på så sätt att väggarna inte lyser fram alltför starkt.

Tak

Taken är av lättbetongelement lagda i valv, målade med latexfärg. På sikt är taken i behov av ommålning. Se även väggar.

Dörrar och fönster

Fasta träglaspartier har 2-glas isolerrutor samt ytterdörrar med karmar och ramar av lackerad furu. Lågt fönster (glasskiva utan karm) finns vid golv i gavelvägg mot söder. Innerdörrar är av furulamell, delvis med fina beslag.

Glaspartierna mot gården går ned till golv (och på utsidan till mark). Dörr- och fönsterpartier är i löpande behov av översyn och underhåll så att de inte blir skadade på grund av sitt utsatta läge.

Armaturer

Konsolerande väggarmaturer i kryssfanér med stor kupa av opalglas var ursprungligen ritade av Lewerentz till S:t Knut och S:ta Gertruds kapell på Östra Kyrkogården i Malmö 1945, men var i produktion under ett par decennier och användas av Lewerentz i ett antal projekt.

Inventarier



*Bild från tiden
av invigningen.
Foto i AM*

I rummet finns kafémöbler i gjutjärn från Svenskt Tenn med sitsar av stoppad grön galon samt bord i gjutjärn. Dessa möbler har funnits här sedan kyrkan byggdes och får anses vara ett karaktärsskapande element i rummet med stort kulturhistoriskt värde.

På väggen intill ingången till den stora församlingssalen sitter en liten bronsrelief som visar att Markuskyrkan fick Kasper Salinpriset för år 1962. Byggnaden utmärktes på detta vis som bästa nybyggnad av Sveriges Arkitekters Riksförbund, SAR och det var första gången priset delades ut. Reliefen föreställer gudinnan Pomona och är utförd av Bror Marklund.

Trapphall (12)

Beskrivning

Trappan binder samman det övre planet med arbetsrum, litet kapell, seminarierum och vissa förråd med mera med markplanet. På vägg finns en trämodell av kyrkan. Modellen är ofta utlånad till utställningar och liknande. Modellen var arbetsmodell under projekteringen och har trots sitt solida utförande varit under ständig ombyggnad under projekteringstiden till nuvarande utseende (I arkitekturmuseets arkiv finns en låda med tidigare, kasserade modelldelar). På motstående vägg finns ett konstverk, "valvtavla", se nedan. Se även beskrivningen av entréhall samt övre trapphall.

Kulturhistorisk kommentar

Se även beskrivningen av entréhall. Utformningen av trappträcket är mycket karaktäristisk för byggnadens arkitektur samt temat med upphängda föremål: modell och tavla.



Trapphallen till den övre våningen.



Glaspartiet vid trappans vilplan.

Golv

Golv och plansteg i trappa är av keramiska plattor. Golv är utfört av ljus klinker 150 x 300 mm. Trappa med plansteg av klinker med nos.

Vägg

Sidoväggar består av omålad betong och fasadväggar av tegel lika utsidan. Passagen till trappan inramas av ett segmentformat tegelvalv i läget för övervåningen fasad – hjärtmurens läge. På vägg finns en murad "valvtavla" i ljust tegel mellan två ingjutna vinkelstål. Motivet utgörs av ett i botten mycket flackt valv som sakta övergår till helt plant i överkant.

Dörrar och fönster

Fasta träglaspartier har 2-glas isolerrutor och karmar av lackerad furu. Glaspartiet i trappan går ned till golv. Innerdörrar är utförda av furulamell, delvis med fina beslag.

Glaspartier är i löpande behov av översyn och underhåll så att de inte blir skadade på grund av sitt utsatta läge.

Tak / valv

Tak består av lättbetongelement, omålade. Se även lokaler 1 trappa.

Snickerier

Läderklädd stoppad ledstång med nitar. Räcke av gjuten betong. Lädret i ledstången har med åren torkat och spruckit något och är i behov av utbyte eller lagning.

Gästök (13)

Beskrivning

Detta kök var planerat som ett gästök där man kunde tillreda kaffe med mera. Inredningen är i princip intakt om än något sliten.

Kulturhistorisk kommentar

Denna typ av utrymmen är ofta föremål för ändringar och ombyggnader då de slits ned i snabbare takt än övriga typer av lokaler. Inredningar av denna typ ritade av Lewerentz har gått förlorade på andra håll, till exempel i St. Petrikyrkan i Klippan. Gästököket har ett stort kulturhistoriskt värde då det har bevarats i princip intakt sedan det byggdes och är en av få bevarade köksinredningar signerade av Lewerentz. Den senare utbytta bänkskivan bör återställas. Dock är furuinredningen i behov av rengöring.

Golv

Golvet är lagt med keramiska plattor.

Vägg

Väggar är putsade och målade med latexfärg. Kakel är satt i tre skift över bänk. Väggarna i detta rum är nedsmutsade och bör på sikt målas om.

Tak / valv

Tak består av lättbetongelement, målade med latexfärg. Taket är nedsmutsat och bör målas om.

Snickerier

Skåpinredning av furu. Dock senare utbytt bänkskiva till laminat. Ursprungligt utförande på skiva okänt. Skåpinredningen är något sliten och kan rengöras. Lådorna är lösa (vilket var meningen från början) vilket orsakar stort slitage och försvårar användningen. Lådornas infästning samt bänkskivans utförande kan åtgärdas utan att förvanska inredningens kulturhistoriska värde.

WC, herr och dam (14 och 15)

Beskrivning

WC-rum med keramiska material på golv och väggar. I förhållande till övrig formgivning relativt normala rum. Fint utförd kakelsättning med förskjutna fogar.

Kulturhistorisk kommentar

Relativt välbevarade utrymmen men med vissa tillägg som är främmande avseende handdukshållare med mera. Senare tillagd skyltning bör ersättas med en för byggnadens arkitektur mer studerad lösning. Rördragningen förefaller ha förändrats sedan byggnaden uppfördes. Spår av ursprunglig rördragning finns bevarad. Genomgående är att dörrbeslagen är mycket fina.

WC-rummen har dock slitits och genom åren smutsats ned. En rengöring av kakel (främst fogarna) och ommålning av de målade ytorna är på sikt nödvändig.

Golv

Golv är lagt med mörk klinker.

Vägg

Väggar är kakelsatta till cirka 1,8 m över golv. Plattorna är satta med förskjuten vertikalfog. Ovan puts är väggen målad med latexfärg.

Dörrar

Dörrar är utförda av lackerad furu - limfog (Törebodadörren) med fina beslag.

Tak / valv

Taket är putsat och målat med latexfärg.

Armaturer

Herr-WC med urinal, ARABIA Virtsalu HA från tiden för uppförandet.

RWC (16)

Beskrivning

Ett i måtten rejält tilltaget WC rum med möjlighet till ombyte för spädbarn. Material och utförande lika herr- och dam-WC.

Kulturhistorisk kommentar

Rummet är ombyggt från två små toaletter och förrum. Befintliga ytskikt från tidigare rum är kvar och varsamt ilagade där väggar rivits. Ombyggnaden följer en ritning av Uhlin & Malm 1973 (AM) endast i princip, och förefaller vara utförd betydligt senare.

Senare tillagd skyltning bör ersättas med en för byggnadens arkitektur mer studerad lösning.

Golv

Golv är lagt med mörk klinker.

Vägg

Väggar är kakelsatta till cirka 1,8 m över golv med förskjuten vertikalfog. Ovan puts är väggen målad med latexfärg.

Dörr

Dörrar är utförda av lackerad furu - limfog (Törebodadörren) med fina beslag.

Tak / valv

Taket är putsat och målat med latexfärg.

Snickerier

Nyare skötbord.

Kök / husmor (17)

Beskrivning

Utrymmet består av två sammanslagna rum med köksbänkar och förvaringsskåp.

Kulturhistorisk kommentar

Ny öppning är upptagen till intilliggande rum, tidigare WC (tillstånd givet 1997). Detta rum följer inte den ursprungliga planlösningen och inte heller det ursprungliga programmet för material och utförande i denna typ av utrymmen. Denna förändring är inte lika väl utförd som rumssammanslagningen i RWC.

Golv

Golv är belagt med keramiska plattor.

Vägg

Väggarna är putsade och målade med latexfärg, kakel satt i tre skift över arbetsbänk.

Tak / valv

Tak består av lättbetongelement målade med latexfärg.

Snickerier

Senare skåpinredning av standardtyp och spånskiva med laminat.

Stor samlingsal med scen (20)

Beskrivning

Den stora samlingsalen fungerar som en förlängd del av kyrkorummet. Samlingsalen bildar tillsammans med passagen en rumssekvens som sammanbinder entréhallen med kyrkorummet. Detta rum har en avvikande takkonstruktion i förhållande till den övriga byggnaden med limträbalkar som bär lättbetongelement. Rummet har en stor scen med ridå.

Kulturhistorisk kommentar

Den ursprungliga möbleringen har gått förlorad. Sannolikt har rummet möblerats med de stolar och bord från Fritz Hansen som finns i kyrkan. Ridån är ursprunglig och i behov av vård.



*Bild från tiden
av invigningen.
Foto i AM.*

Golv

Golv är belagt med ljus klinker 300 x 300 med bred fog. Scengolvet är upphöjt. Scenfronten är av tegel och scengolvet är av träplank. Träplanken ger intrycket att vara obehandlade. Dessa bör behandlas med fet såpa.

Vägg

Väggar är av tegel med ursparningar i vissa stötfogar. Sydväggen är klädd med skivor av krysskanér med integrerade ventilationsdon.

Dörrar och fönster

Dörrar är utförda av furulamell. Rummet har fasta träglaspartier med tvåglas isolerruta som går till golv samt partier med glas inskuret i smygar på tegelmurar och vid golv. En ståldörr går till scenens bakutrymmen.

Tak / valv

Tak är utfört av lättbetongelement upplagda på limträbalkar. Rår över scen samt textilridå mellan scen och samlingssal manövreras med wire och spel på sidovägg - typisk Lewerentzkonstruktion.

Snickerier

Vikväggar av furu, limfog, konstruerad som törebodadörrarna. Vikväggen kan öppnas mot kyrkorummet. Dubbel vikvägg med halvannan meters spalt emellan (se Passage 08). Spanjoletterna är original, vred på gångdörrarna är nya. Utanpåliggande horisontella gångjärn av stål med mässingslagring.

Armaturer

Uppåtriktade väggarmaturer i kryssfanér med löst hängande kabeldragning (original), Likadana armaturer använde Lewerentz senare i S:t Petri kyrka i Klippan. Lysrörsarmaturer är diktmonterade mot tak.

Ridå

Ridå av brun sammet, se även tak. Den tillhör de ursprungliga inventarierna.

*Den stora
samlingsalen
sedd åt väster.*



*Den stora
samlingsalen
sedd åt söder
med den
skivinklädda
fasadväggen.
Möblerna är av
senare datum.*



*Vikväggen mot
kyrkorummet.*



*Ridå av
sammet.*



Passage till kyrkorum (21)

Beskrivning

Rummet används som stolsförråd och förråd förutom att vara passage mellan kyrkorum och stora samlingsalen.

Kulturhistorisk kommentar

Utrymmet är en viktig del av rumssekvensen kyrkorum – församlingssal – entréhall. Här länkas funktioner och nivåer ihop. Tanken var att kunna utvidga kyrkorummet bakåt genom att ta bort vikväggen. Här finns också en trappa till kyrkorummet vilket är viktigt att bevara ur upplevelseaspekt trots de svårigheter som den orsakar rörelsehindrade från att röra sig mellan kyrkorum och församlingssal.

Golv

Golv (mycket fint) är utfört av små klinkers, kvadratiska och runda, lagda i mönster.

Tak / valv

Tak består av omålade lättbetongelement.

Snickerier

Vikväggar av furu - limfog mot kyrkorum samt stor samlingsal (se stor samlingsal 09).

Gradängsal (22)

Beskrivning

Rummet är format som en grekisk teater med gradängar i cirkelsegment med en liten scen i origo. Gradängerna är byggda av rött tegel med sammetsdynor. Scenen har ett plankgolv.

Kulturhistorisk kommentar

I Markuskyrkan finns ett antal unika rumsligheter, bland annat denna. Rummet är, förutom vissa tillagda plank och skivor vid scenen samt ändrad belysning, välbevarat. .



Gradängsalen

Golv

Golv är utfört med gradängar i cirkelsegment med origo i liten upphöjd cirkulär scen. Golv är belagt med klinker, sittbänkar är utförda av tegel med plyschdynor.

Scengolv är utfört av trä. Scengolvet har erhållit en provisorisk utbyggnad uppbyggd av kryssfanér. Vid trappsteg nära scen är också en utfyllnad av kryssfanér ilagd för att förbättra framkomligheten.

Vägg

Väggarna är av tegel och omålad puts.

Dörrar och fönster

Dörrar är utförda av furulamell och stål. På dörrarna har nya utrymningsbeslag monterats.

Träglaspartierna är fasta och har 2-glas isolerrutor. Karmarna är av lackerad furu. Glaspartier är i löpande behov av översyn och underhåll så att de inte blir skadade på grund av sitt utsatta läge i fasaden.

Tak / valv

Tak består av omålad betong.

Armaturer

Rummet har uppåtriktade väggarmaturer i kryssfanér med löst hängande kabeldragning (original), lika samlingssal, samt runtspridande väggarmaturer på takbalk i betong.

Körrepetitionsrum (23)

Golv

Golv är belagt med mörk klinker.

Vägg

Väggar är murade med helsingborgstegel i stående format och ej i förband.

Dörrar och fönster

Fönster utförda av trä med utåtgående kopplade bågar. Fönstren har senare monterat inbrottsskyddande galler av stål. Fönstersnickerier är i behov av översyn och eventuell riktning och omlackering.

Det inbrottsskyddande gallret bör kunna bytas ut mot att karm, båge och glas förstärks på så sätt att ett tillräckligt inbrottsskydd uppnås. Av vikt är att det sker varsamt och att det ursprungliga utseendet bibehålls.

Tak / valv

Tak består av omålad betong.

Armaturer

Rummet har ursprungliga glas- och kryssfanérarmaturer. Kupor saknas till vissa armaturer.

Radiatorer

Senare monterade luftreningsaggregat. Värdet av dessa är tveksamt och de bör kunna avlägsnas.

Inre hall samt WC rum 24 a,b,c

Golv

Golv är belagt med mörk klinker.

Vägg

Väggar är murade med helsingborgstegel. Del av vägg täckt av kryssfänérskiva.

Dörrar och fönster

Ytterdörren är av furu och glas.

Innerdörrarna är gjorda av furulamell.

Tak / valv

Taket består av omålad betong.

Snickerier

En liten städskrubb finns bakom en skärmen av kryssfänérskiva.

Armaturer

Rummet har original glas- och kryssfänérmaturer. Kupor saknas på vissa armaturer.

Samlingssal, Kronsalen (25)

Beskrivning

Detta rum är en av de viktigare samlingssalarna, som har fått något högre dignitet med den öppna spisen och ljuskronorna i taket, vilka har gett rummet dess namn. Rummet har väggar av tegel och puts och tak av betong. Möblemanget är, förutom att några fåtöljer har gått förlorade, ursprungligt.

Kulturhistorisk kommentar

Kronsalen är ett av de viktigare rummen i anläggningen med stor omsorg lagd på utformning och detaljer. Karaktärsskapande är den lilla ljusnischen i hörnet och den stora murade spisen. Av stort kulturhistoriskt värde är även de stora ljuskronorna i taket.

Golv

Golvet är lagt med stora klinkerplattor. Bred fog och lagt med mönsterbildande förskjutning av golvplattorna.

Vägg

Väggar består av tegel och puts. Tegelväggen är omålad förutom ett vitt fält på gavelväggen vid det smala fönstret. En stor öppen spis, som är murad av tegel, finns i rummets sydöstra hörn. Den putsade väggen är målad med latexfärg och på sikt i behov av ommålning.

Dörrar och fönster

Fönster är gjort med inskuren isolerruta i fönstersmyg och mot golv. Smygens förlängning är vitmålad. Gardin vid detta fönster bör följdaktligen alltid hänga till höger för ljusförningens skull.

Träglaspartiet är utfört med 2-glas isolerruta och karmar av klarlackerad furu.

Dörrarna är gjorda av furulamell och försedda med nya utrymningstrycken.



*Bild från
c.a 1965 på
kronsalen.
Observera de
nu försvunna
Svanen-
fåtöljerna av
Arne Jacobsen.
Foto i AM*

Tak / valv

Taket består av omålad betong.

Armaturer

Rummet har tre stora mässingsljuskronor från 1960, formgivna av Robert Nilsson. Ljuskronorna är placerade på rad över sammanträdesbordet mitt i rummet.

Liten samlingsal (26)

Beskrivning

Ett sparsmakat rum med enbart ljusinsläpp från taket. Ursprungligen med ett slätt, omålat betongtak.

Kulturhistorisk kommentar

De i taket monterade akustikplattorna förtar något av det kulturhistoriska värdet i detta rum. Då de akustiska problemen är stora för den verksamhet (samlingsal, kaffe) rummet används till och någon åtgärd är av nöden kan en annan utformning och materialval göra att rummet kan återfå något av dess ursprungliga karaktär. Som exempel kan användas textil på golv i form av en lös matta eller grå träullitskivor i tak.

Golv

Golv är lagt med mörk klinker.

Vägg

Väggar är murade med tegel i stående format och ej i förband.

Tak / valv

Tak är utfört av betong. Rummet har lanterniner i tak (ej fönster). Senare monterade akustikplattor i tak med synligt vitmålat aluminiumbärverk vilket förvanskar rummets ursprungliga karaktär.

Snickerier

Dörrar är utförda av furulamell. Nya utrymningsbeslag är monterade på dörrar.

Armaturer

Rummet har pendlade takarmaturer med glashållare av kryssfänér och opalfärgad glaskupa. Dessa är originalarmaturer och utformade av Sigurd Lewerentz, snarlika väggarmaturer rum 10, 11.

Radiatorer

Senare monterat luftreningsaggregat. Värdet av dessa är tveksamt och de bör kunna avlägsnas.



*Den lilla
samlingsalen.
Taket har
klätts med
akustikplattor.*

Kyrkobyggnad, rum övervåning (50 - 62)

Hall övervåning (50)

Beskrivning

Den sista delen av den rumsliga sekvensen som börjar med entréhallen intill gården. Rummet är mycket karaktärsfullt med träglaspartier som går till golvet i ett slags busspråk. Det originella räcket av enkla träreglar och flätade snören är av en utformning som är egensinnig och karaktäristisk för Sigurd Lewerentz.

Kulturhistorisk kommentar

Rummet var från början glesare möblerat och därmed luftigare. Det bör vara en målsättning att, för att återge det uttryck som var avsett, kopiatorer, förvaringsskåp med mera ges en annan plats än detta rum med stort upplevelse- och kulturhistoriskt värde. Möbleringen har förändrats med tiden och de ursprungliga lösa möblerna har avlägsnats och ersatts. Några av de ursprungliga stolarna förvaras i källaren och är i behov av reparation men skulle kunna repareras eller ersättas med likadana.

Under åren har ett flertal kablar dragits synligt på vägg (vilket kan vara riktigt i denna byggnad). Kabeldragningen försämrar dock i detta fall det upplevelsemässiga intrycket. Kablar som ej är i bruk bör rensas bort.

Räckets utformning är av stort kulturhistoriskt värde då den är unik i sitt slag och ger en god bild av Sigurd Lewerentz egensinniga formvilja som han utvecklat mot slutet av sitt yrkesliv.



Övre hallens glasparti.



*Räcket av
furu och
hampasnöre.*

Golv

Golvet är lagt med ljus klinker i mönster. Fogbredder varierar och plattorna är lagda med stor omsorg med förskjutning, vilket ger en subtil mönstereffekt.

Vägg

Ytterväggarna är av tegel. Inre väggar är av betong och målad puts samt med partier belagda med kryssfänérskivor.

Tak / valv

Taken är omålade lättbetongelement på betongbalkar.

Dörrar och fönster

Dörrar är utförda av furulamell med fina beslag. Ett träglasparti med tätare indelning än övriga glaspartier bildar ett burspråk mot gården. Glaset går till golv. Tidigare var detta delvis öppningsbart men har på grund av inbrottsrisk skruvats igen.

Snickerier

Räcket till trapploppet är mycket originellt och är byggt av klarlackerade fureglar och med fyllning av hampasnören. Detta räcke uppfyller ej dagens nybyggnadskrav på säkerhet, men är av stort kulturhistoriskt värde på grund av sin unika och egensinniga utformning.

Armaturer

Originalarmaturer på vägg av kryssfänér.

Tjänste/seminarium 54,55,56,57,61,62, korridor 52, pentry 52c

Beskrivning

På den övre våningen finns tjänsterum, ett kapell och seminarierum mot öster. Dessa nås från övre trapphallen och från en korridor som utgår från trapphallen söderut. Längs korridoren mot väster finns ett rum för textilförvaring, WC, förråd och arkiv. I korridorens ände finns ett litet pentry. Korridorens väggar är målade betongväggar och kryssfanérskivor. Dörrarna till rummen är fina av lamellträ med mycket fina originalbeslag.

Kulturhistorisk kommentar

Den fina miljön dras ned av den nyinstallerade arkivdörren av målat stål. I dörrkarmarnas överstycken har överluftsventiler monterats vilket försämrar det välbevarade intrycket. Rum 62 och 57 var ursprungligen seminarierum men används numera som tjänsterum.

Golv

Golven är lagda med ljus och mörk klinker i varierande mönster och med varierande fogbredder.

Vägg

Väggar är av olika material; tegel, betong, puts och delvis beklädda med kryssfanérskivor. Putsade väggar är målade med latexfärg. Målade väggar är på sikt i behov av ommålning.

Dörrar och fönster

Träglaspartier i fasad i tjänsterum/seminarium, från golv till tak. Paxfläktar har monterats i tjänsterummens glaspartier. Värdet av dessa fläktar är tveksam och en utredning av hela ventilationssystemet är nödvändig.

Dörrar är av furulamell med fina originalbeslag.

Tak / valv

Taket är av omålade lättbetongelement.

Snickerier

Fin originalinredning av furu i pentry. Inredningen har med tiden slitits och smutsats ned liksom i gästköket på markplan. En försiktig rengöring av luckor och lådfronter kan behövas på sikt.

Armaturer

Väggarmaturer i korridor är utförda av kryssfanér och ritade av Lewerentz. I kontorsrum finns moderna lysrörsbelysningar.

Radiatorer

Sektionsradiatorer finns i tjänsterum/seminarium längs fasaden vid glaspartierna. Radiatorerna är på sikt i behov av ommålning.

Förråd, textilförvaring m.m. (53, 59)

Golv

Golvet är lagt med klinker.

Vägg

Väggarna är putsade och målade med latexfärg.

Dörrar

Dörrar är utförda av lamellträ med fina beslag.

Snickerier

Skåpinredningar är gjorda av fanérade skivor.

Tak

Taket utgörs av omålade lättbetongelement.

Rum källarvåning (201 - 214)

Beskrivning

Källarvåningen är en teknik- och servicevåning. Här finns WC, förråd, före detta pannrum, fläktaggregat, elcentral, med mera. Materialen kännetecknas av användningen med målade betonggolv i teknikutrymmen och målade betongväggar och -tak, i hela planet.

Kulturhistorisk kommentar

Generellt är lokaler i källaren, utom teknikutrymmen, i gott skick. Få ändringar har gjorts genom åren och slitaget är måttligt. I de nedre lokalerna finns smidesdetaljer som exempelvis ledstänger, vilka är mycket fina. Den fina ståltrappan från övre plan till källare har nyligen bytts till en furutrappa av villakarakter.

Passage

Golv

Golvet är lagt med mörk klinker.

Vägg

Väggarna är dels putsade, dels av betong och målade med latexfärg.

Dörrar

Dörrar är dels av stål och svartmålade, dels av furulamell lika dörrarna i övriga byggnaden.

Tak / valv

Taken är dels putsade, dels av betong och målade med latexfärg.

WC Herr och dam

Beskrivning

Ett WC och en dusch. WC-stol ny vattensparande modell. Senare inställd duschkabin i dam-WC.

Golv

Golvet är lagt med mörk klinker.

Vägg

Väggarna är beklädda med kakel satt med förskjuten vertikalfog.

Dörrar

Dörrar är gjorda av furulamell med fina beslag.

Tak / valv

Taket är av betong målat med latexfärg.

Garderob, inre del av passage

Golv

Golvet är lagt med mörk klinker.

Vägg

Väggarna är dels av betong målade med latexfärg, dels beklädda med kryssfanérskivor.

Tak / valv

Taket är av betong målade med latexfärg.

Snickerier

Kapphyllor som är i originalutförande. Senare tillägg av hyllor av lägre utförandemässig kvalitet.

Förråd samt teknik

Golv

Golvet är av betong målat med epoxyfärg.

Vägg

Väggarna är av betong målade med latexfärg.

Tak / valv

Taket är av betong målat med latexfärg.

Trappa

Ståltrappan till markplanet har nyligen ersatts av en trappa av trä. Trätrappan är främmande i byggnaden och bör bytas ut mot en ståltrappa liknande originalet.

Maskinistrum med angränsade utrymmen

Golv

Golvet är av betong målat med epoxyfärg.

Vägg

Väggarna är av betong målade med latexfärg.

Tak / valv

Taket är av betong målat med latexfärg.

Dörrar

Dörrar är av stål och svartmålade.

Passage med trappa

Golv / trappa

Trappan är av betong med plansteg av klinker. Sättsteg av betong som är målad.

Vägg

Väggarna är av betong och målade med latexfärg. På vägg finns en fin ledstång monterad. Väggarna är på sikt i behov av ommålning.

Tak / valv

Taket är av betong och målat med latexfärg.

Kanslibyggnad (100-137)

Expeditionsdel i kanslibyggnad (100 - 113)

Beskrivning

Kanslibyggnaden följer, om än i något enklare tappning, form- och materialspråk från kyrkobyggnaden. Även här finns en stor omsorg om golven och de fina snickerierna. Materialen i övrigt är enkla, såsom målade betongväggar med inslag av kryssfänérskivor och målade lättbetongelement i taken.

Kulturhistorisk kommentar

Verksamheten har genom åren krävt vissa anpassningar av lokalerna med införande av nya mellanväggar och glaspartier. Kyrkoherdens rum har fått ett nytt parkettgolv lagt ovanpå det ursprungliga, som syns i ett av hörnen i rummet.

I ett flertal rum har ett akustiktak monterats. Det ger ett kulturhistoriskt förvanskat intryck då det tar bort något av den karaktäristiska takutfomningen som är genomgående i anläggningen.

I de fall då de akustiska problemen är av en sådan art att åtgärder är av nöden kan ett andra material och en annan utformning av dessa åtgärder vara bättre anpassade till byggnaden och förbättra det kulturhistoriska värdet. I övriga fall bör ett återställande eftersträvas.

Expeditionsentré

Golv

Golv är belagt med gul klinker. Mörka klinkerplattor är lagda i vindfånget.

Vägg

Väggarna är av vitmålad betong gjuten mot brädform. Fasadväggen av tegel är övermålad med vit latexfärg.

Dörrar och fönster

Dörrar består av obehandlad furu. Träglasparti mot vindfång. Fönster med tvåglas isolerglasruta utan karm. Glas satt i slits i fönstersmygens murverk List av furu i fönstrets överkant för demontering av glasruta.

Tak / valv

Taket är av lättbetongelement målade med latexfärg. Senare insatt undertak med akustiskt absorberande plattor i bärverk av vita plåtprofiler.

Armaturer

Mycket fina originalarmaturer på vägg.

WC

Golv

Golvet är belagt med mörk klinker.

Vägg

Väggarna är klädda med kakel 147x147mm. Kaklet är satt med förskjutna skift. Väggarna över kakel är av vitmålad betong/puts.

Dörrar

Dörrarna är av furulamell med fina beslag. Dörrblad mellan förrum och WC saknas

Tak / valv

Taket är av vitmålad betong/puts

Tjänsterum

Golv

Golvet är lagt med gul klinker med varierande fogbredder.

Vägg

Väggarna är av vitmålad betong gjuten mot brädform. Fasadväggen är av tegel.

Dörrar och fönster

Dörrar av furulamell. Fönster med tvåglas isolerglasruta utan karm. Vädringslucka av furu i fönstrets övre del.

Tak / valv

Taket består av vitmålade lättbetongelement.

Armaturer

Nyare lysrörsarmaturer.

Expedition

Golv

Golv lagt med gul klinker och har varierande fogbredder.

Vägg

Väggar av vitmålad betong samt vitmålat tegel.

Dörrar och fönster

Dörrar av obehandlad furu. Fönster med tvåglas isolerglasruta utan karm. Vädringsluckor i fönstrens övre del.

Tak / valv

Tak med akustiska plattor i bärverk av plåtprofiler. Senare insatt.

Snickerikomplettering

Nyare mellanvägg av glas och aluminium.

Kopiering/arkiv

Golv

Golv lagt med gul klinker med varierande fogbredd. Delvis är golvet omlagt med plattor i avvikande format.

Vägg

Väggar är av vitmålad betong/puts samt av vitmålat tegel. Ny vägg mot arkivdel är av gips på reglar.

Tak / valv

Taket är av vitmålad betong gjuten mot brädform.

Kompletteringar för arkiv

Säkerhetsdörr av stål mot expedition. Dörr av stål mot arkivdel. Entresol och trappa av gråmålat stål i arkivdel.

Pentry

Golv

Golv lagt med mörkt klinker.

Vägg

Väggar är av vitmålad betong/puts. En större cirkel i putsrelief finns på den norra väggen. Cirkeln har varit gulmålad men färgen tycks ha bleknat med tiden.

Dörrar och fönster

Dörrar av furulamell. Fönster med tvåglas isolerglasruta utan karm. Vädringsluckor i fönstrens övre del.

Tak / valv

Taket är av vitmålade lättbetongelement.

Snickerier

Delvis är originalinredningen i pentryt bevarad med luckor av furu.

Tjänsterum för kyrkoherde

Beskrivning

Ett vackert rum med öppen spis och fina belysningsarmaturer. Ursprungligen fanns inte parkettgolvet utan här fanns en textil matta som nu är borttagen. För att förbättra effekten av golvvärmen samt återge rummet dess karaktär bör ett nytt textilgolv läggas in. Det ursprungliga golvet kan dock inte uppbringas idag utan utbytet får ske med en ny produkt så väl liknande det ursprungliga golvet som möjligt.

Golv

Ett parkettgolv är lagt ovanpå det ursprungliga golvet. Parketten är lagd i fiskbensmönster. Framför den öppna spisen är den del av det underliggande golvet synligt, belagt med klinker. Det ursprungliga textilgolvet har tagits bort i samband med läggningen av parkettgolvet, sannolikt i början av 1990-talet.

Vägg

Väggen mot söder är vitmålad betong/puts. Övriga väggar av obehandlat tegel.

Tidig bild från det dåvarande kyrkorådets sammanträdesrum, nuv. kyrkoherdens tjänsterum. Här syns textilmattan som hade en grå kulör. Foto i AM.



Dörrar och fönster

Dörrar är utförda av furulamell. Fönster med tvåglas isolerglasruta utan karm. Vädringsluckor i fönstrens övre del.

Tak / valv

Tak består av vitmålade lättbetongelement.

Armaturer

Fyra stycken mycket fina nedpendlade originalarmaturer.

Radiatorer

Sektionsradiatorer vid fönster.

Kapprum utanför kyrkoherde

Golv

Golvet är lagt med gult klinker.

Vägg

Väggarna är vitmålade och av betong/puts. En plafond av kryssfanér är monterad på vägg.

Dörrar

Dörrar är utförda av furulamell.

Tak / valv

Tak med akustiska plattor i bärverk av plåtprofiler. Senare insatt.

Snickerier

Liten kapphylla av stål.

Wc vid kapprum

Beskrivning

Toaletten är ombyggd till garderob. Samtliga porslinsdelar är avlägsnade.

Golv

Golvet är lagt med mörk klinker.

Vägg

Väggarna är kaklade med förskjutna skift. Kaklet är 147x147mm. Över kaklet är väggen av vitmålad betong/puts. På väggen finns utanpåliggande kopparrör för vatten.

Dörrar

Dörrar är utförda av furulamell. Dörrblad mellan förrum och WC saknas.

Tak / valv

Taket är av vitmålad betong/puts

Barnverksamhetsdel i kanslibyggnad (115 - 125)

Kulturhistorisk kommentar

Barnverksamhetens utrymmen är de som har förändrats mest under åren. Lokalerna har anpassats till den verksamhet som bedrivs. Nya golv har lagts in, akustikplattor har monterats i taken och ventilationsdon har byggts in. Det kulturhistoriska värdet i lokalerna så som de ser ut idag är lågt. Samtidigt är det möjligt och av vikt att vid framtida förändringar på ett bättre sätt än tidigare tar tillvara de värden som finns och att man försöker att återställa de värden som nu förlorats.

Entré / hall

Golv

Golvet är lagt med gult klinker. Golvet är lagt med kvadratiska klinkerplattor vid entrédörr.

Vägg

Väggarna är av vitmålade och av betong/puts. Väggarna vid entrén är av kryssfanér med infällda dörrar till vask och städskrubb.

Dörrar

Dörrar är utförda av furulamell.

Tak / valv

Senare insatt tak med akustiska plattor i bärverk av plåtprofiler. Ursprungligt tak består av målade lättbetongelement.

Armaturer

Originalarmaturer av kryssfanér på vägg.

WC vid entré

Golv

Golvet är lagt med röd klinker.

Vägg

Kakel 147x147mm på vägg är satta med förskjutna horisontalskift. Den övre delen av väggen är vitmålad och av betong/puts.

Tak / valv

Taket består av vitmålad betong/puts.

Snickerier

Dörrar är utförda av furulamell. Dörrblad mellan förrum och hall saknas.

Kontor

Golv

Golvet är lagt med gult klinker.

Vägg

Väggarna består av vitmålad betong/puts. Fasadväggen är av vitmålat tegel.

Dörrar och fönster

Dörr är utförd av obehandlad furu med glas. Även glas vid sida av dörr. Fönster med tvåglas isolerglasruta utan karm. Vädringsluckor finns i fönstrens övre del.

Tak / valv

Senare insatt tak med akustiska plattor i bärverk av plåtprofiler. Ursprungligt tak består av målade lättbetongelement.

Mariasalen

Golv

Golv är belagt med gult klinker.

Vägg

Väggar mot söder och öster består av vitmålad betong/puts. Fasadvägg samt vägg mot öster består av obehandlat tegel.

Dörrar och fönster

Dörr utförd av furulamell och glas. Även glasparti vid sida av dörr med karmar är av furu. Fönster med tvåglas isolerglasruta utan karm. Vädringsluckor finns i fönstrens övre del.

Tak / valv

Senare insatt tak med akustiska plattor i bärverk av plåtprofiler. Ursprungligt tak består av målade lättbetongelement.

Korridor

Golv

Golvet är lagt med gult klinker.

Vägg

Väggar består av vitmålad betong/puts.

Dörrar

Dörrar är utförda av furulamell.

Tak / valv

Tak med akustiska plattor i bärverk av plåtprofiler är senare insatt.

Armaturer

Originalarmaturer av kryssfanér på vägg.

WC vid korridor

Beskrivning

WC är ombyggt till skötrum.

Golv

Golvet är lagt med röd klinker.

Vägg

Kakel 147x147mm på vägg är satta med förskjutna horisontalskift. Övre delen av väggen är av vitmålad betong/puts.

Tak / valv

Taket är utfört av vitmålad betong/puts.

Dörrar och fönster

Dörrar är utförda av furulamell.

Installationer

Utanpåliggande kopparrör för vatten. En äldre typ av rör och rörfästningar. En utformning som Sigurd Lewerentz använde sig av och som kom till ännu tydligare uttryck i S:t Petri kyrka i Klippan.

Duschrum/förråd

Beskrivning

Det ursprungliga duschrummet är ombyggt till förråd.

Golv

Golvet är lagt med röd klinker. Delvis uppbyggt i duschhörna.

Vägg

Kakel 147x147mm på vägg är satta med förskjutna horisontalskift. Övre del av vägg är vitmålad betong/puts. Kaklad mellanvägg mellan förrum och duschhörna.

Dörrar och fönster

Dörrar är utförda av furulamell. Fönster med betongglas.

Tak / valv

Taket är av vitmålad betong/puts.

Kök

Golv

Golvet är utfört av gult klinker.

Vägg

Väggar består av vitmålad betong/puts. Fasadvägg har obehandlat tegel.

Dörrar och fönster

Dörr består av furulamell med glas. Även glas vid sidan av dörren. Fönster med tvåglas isolerglasruta utan karm. Vädringsluckor finns i fönstrens övre del.

Tak / valv

Taket är av vitmålade lättbetongelement.

Snickerier

Delvis originalinredning av pentry med luckor av furu.

Radiatorer

Sektionsradiator mot fönster.

Stora lekrummet

Stora lekrummet har fått ett kompletterande ventilationsaggregat monterat på ena väggen.



Golv

Golvet består av linoleum, inlagt på senare tid. Vitmålad golvsöcket av trä.

Vägg

Väggarna är av vitmålad betong/puts. Fasadväggen är av vitmålat tegel.

Tak / valv

Senare insatt tak med akustiska plattor i bärverk av plåtprofiler. Ursprungligt tak var utfört av målade lättbetongelement.

Dörrar och fönster

Dörrar är utförda av obehandlad furu med glas. Även glas vid sida av dörr. I fasad finns dörr för nödutrymning. Fönster med tvåglas isolerglasruta utan karm. Vädringsluckor finns i fönstrens övre del.

Armaturer

Nyare belysningsarmaturer.

Radiatorer

Kompletterande ventilation ansluten direkt till fönster. Konvektorer vid murpelare mellan fönster.

Lilla lekrummet

Golv

Golvet är en senare inlagd plastmatta.

Vägg

Väggarna är av vitmålad puts och tapet. Fasadväggen är av obehandlat tegel.

Dörrar och fönster

Dörrar består av obehandlad furu med glas. Även glas vid sida av dörr. Fönster med tvåglas isolerglasruta utan karm.

Tak / valv

Senare insatt tak med akustiska plattor i bärverk av plåtprofiler. Ursprungligt tak var utfört av målade lättbetongelement.

Armaturer

Nyare armaturer.

Radiatorer

Kompletterande ventilation ansluten direkt till fönster. Konvektorer vid murpelare mellan fönster.

Diakonilokaler i kanslibyggnad (130 - 137)

Beskrivning

Lokalerna för diakonin har ursprungligen varit en vaktmästarbostad. Att det varit en lägenhet märks främst i planlösningen och den något mer hemlika miljön med till exempel ett kök. Vissa material har bytts ut men i stort sett är lokalerna välbevarade.

Kulturhistorisk kommentar

Tidigare var dessa lokaler en vaktmästarbostad. Då verksamheten har ändrats har även karaktären av bostad försvunnit något. Planlösningen har ändrats med nya mellanväggar. Viktigt är att bevara de ursprungliga delarna som finns kvar som till exempel de fina skåpinredningarna. Golv av plastmatta som förekommer är främmande i byggnaden och bör bytas ut.

Entré / hall

Golv

Golvet är lagt med av gult klinker. Sockeln är av gråvit plast.

Vägg

Väggarna är vitmålade och putsade.

Dörrar

Dörrar av furulamell. Dörrblad mellan hall och kapprum saknas.

Tak / valv

Taket är av vitmålade lättbetongelement.

Snickerier

Liten kapphylla av stål.

Kök

Golv

Golvet är belagt med plastmatta. Sockeln är av gråvit plast.

Vägg

Väggarna är av vitmålad puts. Kakel i tre skift på vägg över diskho.

Dörrar och fönster

Dörrar av furulamell. Fönster med karm av lackerad furu och tvåglas isolerglasruta. En del va fönstret har öppningsbar båge.

Tak / valv

Taket är av vitmålade lättbetongelement.

Snickerier

Köksinredning i original förutom spis. Stor kåpa över spis.

Radiatorer

Sektionsradiatorer är placerade mot fönster.

Lunchrum

Golv

Golvet är belagt med plastmatta. Sockeln är av gråvit plast.

Vägg

Väggarna är av vitmålad puts.

Dörrar och fönster

Dörrar av furulamell. Burspråk med ovansida av furuplywood. Fönster med tvåglas isolerglasruta med karm. Lanternin i tak fodrad med furuplywood. Liten glasslits med tvåglas isolerruta.

Tak / valv

Tak av vitmålade lättbetongelement.

Radiatorer

Sektionsradiatorer är placerade mot fönster.

WC

Golv

Golvet är lagt med gult klinker.

Vägg

Kakel 147x147mm satt på vägg. Den övre delen av väggen är vitmålad betong/puts.

Dörrar

Dörrar av furulamell.

Tak / valv

Taket är av vitmålad betong/puts

Korridor

Golv

Golvet är belagt med plastmatta. Sockel är av vitmålad furu.

Vägg

Väggar av vitmålad puts. Fin skåpvägg mot väster av furuplywood.

Dörrar och fönster

Dörrar av obehandlad furu. Lanternin i tak fodrad med furuplywood. Liten glasslits med tvåglas isolerruta.

Tak / valv

Tak av vitmålade lättbetongelement.

Kontorsrum 1 och Kontorsrum 2

Golv

Golvet är nytt och av vitlaserade furuplank, något som är främmande i byggnaden.

Vägg

Väggarna är av vitmålad gips/puts. Vägg mot kontorsrum 2 är ett senare tillägg. Fasadväggen är putsad och målad lika som övriga väggar.

Dörrar och fönster

Dörr av furulamell. Kontorsrum 2 har en nytillverkad dörr av furu. Fönster med tvåglas isolerruta.

Tak / valv

Taket är av vitmålad betong.

Radiatorer

Sektionsradiatorer är placerade mot fönster.

Kontorsrum 3

Golv

Golv belagt med plastmatta. Sockeln är av trä.

Vägg

Väggarna är tapetserade. Fasadväggen är putsad och vitmålad.

Dörrar och fönster

Dörrar av furulamell. Fönster med tvåglas isolerruta.

Tak / valv

Taket är av vitmålad betong.

Radiatorer

Sektionsradiatorer är placerade mot fönster.

Förråd vid korridor

Beskrivning

Ett WC som är ombyggt till förråd

Golv

Golvet är belagt med plastmatta.

Vägg

Kakel 147x147mm på vägg. Övre del av vägg är vitmålad betong/puts.

Dörrar

Dörrar av obehandlad furu. Enklare hyllor på vägg.

Tak / valv

Taket är av vitmålad betong/puts.

Klocktorn

Beskrivning

På den södra gaveln av kanslibyggnaden finns ett klocktorn med fyra manuellt drivna klockor, se Kyrkklockor.

Golv

Klocktornet har en terrassyta över vilken kyrkklockorna är placerade. Terrassytan har ett skyddsbetongskikt. Mellan klockorna finns ett däck av träplank. För bärning av trögångbanor vid kyrkklockorna finns några konsoler i form av betongbalkar. Kyrkklockorna bärs av betongbalkar.

Vägg

Tegel lika fasader.

Installationer

Elinstallationer

Vi bedömer att det inte finns något akut behov av åtgärder på elsystemet.

Många av armaturerna är ritade av Lewerentz. Det är viktigt för helhetsupplevelsen att dessa armaturer underhålls och bevaras i oförvanskad skick.

Många eldragningar i rummen är gjorda utanpåliggande på ett till synes slarvigt sätt. Men detta är original och i linje med arkitektens önskemål. Det får ses som en del i en medveten gestaltning och bör inte ändras.

Uppvärmning

Byggnaden värms numera med fjärrvärme.

VVX 1 Värme

VVX 2 Varmvattenberedning

Anläggningen har ett slutet expansionskärl. Huvudregleringen och de flesta undergrupperna regleras med en DUC Landis & Gyr PRU 1.32. Härutöver finns åtminstone ungefär 4 äldre värmereglercentraler Landis & Gyr.

Det finns 7 värmegrupper som utgår från undercentralen:

- 1 Hörsal
- 2 Kyrkans mittslinga
- 3 Kyrkans ytterslinga
- 4 Kronsals, Lillsjösal och schackrum
- 5 Förrum golv
- 6 Foajé
- 7 Hetvatten till expeditionsbyggnad

I expeditionsbyggnaden finns två undergrupper.

Samtliga cirkulationspumpar har våta motorer. Alla grupper har kägelventiler för styrning.

Huvuddelen värms med golvvärme. Men det finns delar som värms med radiatorer. För radiatorerna förekommer både manuella ventiler och termostatventiler.

Vissa cirkulationspumpar börjar bli dåliga. De äldre reglercentralerna börjar bli för gamla för att hitta reservdelar till. Injusteringen av värmesystemet verkar vara dålig.

Värmen fungerar dåligt i kyrkoherdens kontorsrum i expeditionsbyggnaden. Rummet värms med golvvärme. Problemet beror dels på att ett parkettgolv lagts in så att det isolerar bort värmen från golvet, dels på att ett friskluftsintag till den öppna spisen ständigt är öppet. Intaget saknar späll.

I expeditionen finns vissa problem med kallras från fönster. Plexiglasskivor har satts upp i fönstersmygarna för att minska problemet. För närvarande provas kallrasskydd i form av elektrisk värmare.

Arkivet i expeditionsbyggnaden har problem med fukt. Det beror på att golvvärmed inte fungerar eller satts ur drift. Lokalen har kompletterats med en elradiator, men den har av någon anledning ställts av.

Ventilation

Beskrivning

De allmänna utrymmena har ett relativt normalt ventilationssystem med mekanisk till- och frånluft eller enbart frånluft. Arbetsrummen ventileras däremot genom att luckor öppnas och axialfläktar slås på lokalt i rummen. Ventilationsanläggningen saknar värmeåtervinning.

Kulturhistorisk kommentar

Arbetsrummen har en enkel och egenartad ventilation, som lätt kan påverkas och styras av personalen genom att luckor kan öppnas och synliga propellerfläktar kan startas efter behov. Denna ventilationsprincip kan mycket väl vara en del av arkitektens strävan efter det enkla och basala. Det är i dag uppenbart att det finns brister i funktionen, men en strävan bör vara att så långt som möjligt bevara dessa principer i samband med att ventilationssystemet förbättras.

Kyrkobyggnad

Kyrkobyggnaden har 4 tilluftsaggregat:

- VA1 Kyrka, 0,78 l/s
- VA2 Församlingssal, 0,78 l/s
- VA3 Kronsal
- VA4 Forum, 0,27 l/s

Kyrkan har ett totalt allmänna frånluftsfläktar. Till detta kommer axialfläktarna i kontorsrummens fönster.

Kanslibyggnad

Kanslibyggnaden har frånluftsfläktar som huvudsakligen betjänar toaletter, pentryn och dylikt. I kontorsrummen finns friskluftslockor och luckor med axialfläktar i fönstren. I barnavdelningen har kompletterats med ett antal frånluftsfläktar och friskluftsintag bakom nyinstallerade radiatorer. Ett golv har försetts med mekanisk ventilation. Diakoniavdelningen har frånluftsfläkt.

Omdöme

Hela ventilationssystemet verkar fungera mycket dåligt, vissa fläktar går inte att starta. Klimatet i arbetsrummen motsvarar inte dagens krav på temperatur, dragfrihet, buller och luftkvalitet. Komfortkyla saknas helt. Det bör snarast utredas hur hela ventilationssystemet kan förbättras utan att byggnadens värden får stryka på foten.

Vatten och avlopp

Vattenledningarna är av koppar. Avloppsledningarna är ursprungligen av gjutjärn. Många har spruckit och bytts ut. Andra har gått av på grund av marksättningar.

I källaren finns en pumpgröp med två pumpar för länshållning. Pumparna styrs av nivåvippor. Grundvattennivån hålls på ungefär en meter under källargolvet. Om pumparna slutar fungera stiger vattnet upp över källargolv, vilket har inträffat.

Dagvatten omhändertas åtminstone delvis lokalt genom infiltration i rensningsbara infiltrationsbrunnar.

Många av de utvändiga ledningarna var redan från början upphängda i de pålade konstruktionerna. Brunnarna grundlades

på plankbäddar och längs kanslibyggnaden utfördes en kulvert genom att halvor av 800 mm betongrör göts fast i byggnadens grundkonstruktion. Upphängningarna har efter hand kompletterats när problem uppstått. På det pålade däckat på gården utfördes en installationsränna längs kyrkobyggnaden.

Sättningarna runt byggnaderna har fortsatt med att ställa till problem. Konsoler som frilagts verkar vara för veka. Andra har släppt från grundkonstruktionen. Det är för närvarande tveksamt om det utvändiga avloppssystemet är intakt.

Vattenledningen av koppar till dricksvattenfontänen vid spegeldammen har frusit sönder och läcker.

Ljudanläggning och hörslina

Ljudanläggningar finns i kyrkorum och samlingssal. Anläggningarna börjar bli omoderna och kapaciteten kan ifrågasättas. Hörslina finns i kyrkorummet. Den fungerar tillfredsställande enligt uppgift.

Ljudanläggningarna styrs från manöverpanel längst bak i kyrkorummet

Kyrkklockor

Beskrivning

Kyrkan har totalt fem stycken kyrkklockor. En elektriskt driven kyrkklocka hänger på kyrkobyggnaden utanför kyrkporten. Klockan är upphängd på vinkelaxel av stål. Denna klocka kan styras från manöverpanelen längst bak i kyrkorummet samt från predikstolen.

På klocktornets terrass på kanslibyggnaden finns fyra manuellt manövrerade klockor. Även dessa hänger på vinkelaxlar av stål. Axlarna är försedda med en drivring av stål. Med hjälp av denna ring manövreras klockornas ringning. Dessa klockor har balanskläppar.

Kulturhistorisk kommentar

På Sigurd Lewerentz förslag är klockorna i klocktornet manuellt ringda av klockarlag, något som än idag (2005) är fallet. Detta är relativt ovanligt och den manuella ringningsmöjligheten bör bibehållas även framledes.

Klockor i klocktorn (kanslibyggnad)

Matteusklockan, 500 kg, stämd i A.
Markusklockan, 900 kg, stämd i Fiss.
Lukasklockan, 1200 kg, stämd i E
Johannesklockan, 2000 kg, stämd i Ciss.

Klockorna gjutna av M & E Ohlssons klockgjuteri i Lund.

Stålet i upphängning och drivringar är i relativt gott skick efter senaste rostskyddsbehandling och målning.

Klockstapel vid kyrkport

Klockan gjuten av Bergholtz klockgjuteri i, Sigtuna Den är formgiven i samarbete med Sigurd Lewerentz.



Klockan intill kyrkporten.

Brandlarm

Brandlarm finns, men är inte heltäckande.

Inbrottslarm

Inbrottslarm finns. Det har nyligen kompletterats. Larmet är kopplat till larmcentral.

Åskskydd

Finns ej.

Funktioner

Lokalvård

Lokalvårdens utrymmen är trånga, näst intill obefintliga. Ett litet städsåk finns intill körrepetitionsrummet. Trappan till källaren intill trapphallen används som städutrymme vilket innebär en stor snubbelrisk i trappan. Lokalvårdens utrymmen bör ges en översyn. I beaktande skall tagas att de kulturhistoriska värdena inte minskas vid eventuella åtgärder.

Föremålsvård och -förvaring

Textilförvaringen sker i garderobsskåp i sakristian vilket kan på sikt göra att skrudar m.m. tar skada. Bårtäcket har ingen egen förvaringsplats och förvaras i rulle i kyrkorummet. Textilförvaring i liggande i övre plan.

Tillgänglighet

Tillgängligheten till kanslibyggnaden är tillfredsställande. Församlingslokalerna i kyrkobyggnaden på nedre plan har god tillgänglighet samt att kyrkorummet är tillgängligt utifrån. Mellan församlingssal och kyrkorum är en nivåskillnad med trappa som gör att rörelsehindrade har en stor svårighet att röra sig mellan dessa två lokaler. Att åtgärda detta skulle dock innebära sådana ingrepp i den kulturhistoriskt mycket värdefulla miljön att en sådan åtgärd ej bör genomföras. Åtkomst mellan lokalerna får ske på utsidan.

Marksjunkningen runt huset kan ställa till med problem för tillgängligheten och gångvägarnas anslutning till byggnaden kan behöva regelbunden översyn.

Brandutrymning

Skyltade utrymningsvägar finns för samtliga lokaler. Marksjunkningen kan dock försvåra utrymning med höga steghöjder vid dörrarna, framför allt på nordöstra sidan om kyrkobyggnaden.

Brandskydd

Under senare tid har en brandskyddsdocumentation upprättats för anläggningen. Utrymningsvägarna har skyltats om med moderna och iögonfallande utrymningsskyltar. Placering och skyltval verkar vara gjord utan större eftertanke och hänsynstagande till den känsliga miljön.

Det finns ett äldre system med röda armaturer vid utgångarna. Förmodligen har dessa armaturer haft något att göra med brandutrymningen eller det övriga brandskyddet. Den exakta funktionen har inte gått att utröna, men systemet bör bevaras eftersom det tillhör den ursprungliga anläggningen.

Kyrkobyggnadens lokaler ovan mark verkar idag vara en enda brandcell. Källaren är en egen brandcell men dörren till källaren vid trapphallen är av trä och är inte brandklassad (befintlig dörr kan brandförstärkas). Det finns gott om utrymningsvägar från lokalerna. Det rum som idag har ett problem är ungdomsverksamhetens lokal i kanslibyggnaden där en utrymningsdörr kan tagas upp mot diakonilokalerna.

Lokalerna har en tillräckligt god personsäkerhet. För att skydda egendomen bör dock utredas om man med enkla medel och utan att

skada de kulturhistoriska värdena kan göra en brandcellsindelning, framförallt att skilja kyrkorummet/stora samlingsalen från resten av byggnaden.

Kanslibyggnadens olika delar är idag egna brandceller.

I lokalerna är brandsläckare utplacerade. Deras platser är markerade med skyltar. Skyltningen bör ses över, både avseende tydlighet och att deras störande visuella inverkan kan minskas. I entréhallen är skyltningen rörig och ger ett störande intryck. I kyrkorummet är skyltningen inte synlig från sidan.

Önskemål om ändrad användning och nya funktioner

- Bättre utrymmen för lokalvård behövs i kyrkobyggnaden. Det bör utredas om till exempel WC rum nummer 38a kan konverteras till städrum.
- Bättre utrustning för textilförvaring behövs i sakristian. Det bör utredas om den nuvarande hängande förvaringen skall ändras till liggande.
- Bättre plats behövs för förvaring av bårtäcke, stegar med mera, som nu förvaras öppet i kyrkorummet.
- Brand- och säkerhetsutrymning från ungdomsverksamheten (rum 125 i Kanslibyggnaden till diakonilokalerna) är önskad av personalen.
- Anpassning rumsindelningen efter behoven av arbetsplatser i expeditionen.

Kyrkotomt

Kulturhistorisk kommentar

I det sammanhang kyrkobyggnaden bildar är markbehandlingen mellan och i direkt anslutning till byggnaderna av stort kulturhistoriskt värde. Alla golv- och markytor i anläggningen är behandlade med yttersta omsorg, både i fråga om material och form. Personligt färgade mönsterläggningar och med arkitekturen i övrigt integrerad markbehandling är ett av de mest framträdande karaktäristika för Markuskyrkan och skall behandlas med yttersta omsorg. Kyrkan har egna utomhusarmaturer på stolpe med liten knäck på mitten, ritade av Sigurd Lewerenz 1960 vilka bidrar till att ge hela anläggningen dess prägel.

Skärmtak

På gården utanför entréerna till kyrkobyggnaden finns fyra stycken fristående skärmtak med stomme av limträ. De övre balkarna är böjda. Taken är täckta med träpanel på vilken ligger underlagstäckning och förzinkad målad stålplåt. Träkonstruktionen är svartmålad.

Staket och räcken

Söder om kanslibyggnaden finns svetsade relativt eleganta räcken med stolpar och handledare av stål. Dessa räcken är rostskyddsmålade och täckmålade i svart. Ett par av räckes stolparna är nästan helt avrostade vid mark. I övrigt är räckena i relativt gott skick. Dessa räcken är inte original, utan har tillkommit efter kyrkans färdigställande.

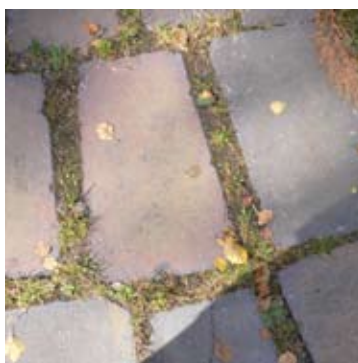
I norra änden av gården finns ett svetsat stålstaket som tillkommit senare. Räcket är utfört i rosttrögt stål, så kallat Cor-Ten-stål. Staketet är nu mycket rostigt och kraftigt deformerat på grund av marksättning. Det har lossnat från sina fästen i kanslibyggnaden. Det är svårt att förstå behovet av detta staket och det håller inte alls den arkitektoniskt konstnärliga kvalitet som anläggningen i övrigt.

Markstenbeläggningar

Markstenbeläggningar av olika slag förekommer på gården mellan byggnaderna och på gångvägar söder om byggnaderna. Den vanligaste beläggningen består av det som i källorna beskrivs som Helsingborgstegen och plattor av samma material. Det ser i verkligheten ut mera som hårdbränt marktegel typ Höganästegel och markklinker typ Höganäs. På gården finns också stora partier av storgatsten.

Gångvägarna är i princip grundlagda på befintlig mark med viss bortschaktning av mull och torv för ett förstärkningslager av grus.

Stenbeläggningarna är i förhållandevis bra skick. Men norr om staketet på gården och utanför kyrkporten behövs en del justering av skador som orsakats av ojämna marksättningar.



Exempel på olika markbeläggningar.

Betongmurar

En betongstödmur finns på grundens norra del. Den är troligen grundlagd på det på pålade betongdäckets kant. Betongmuren är i acceptabelt skick.

Vägar

Bilvägen är belagda med asfalt. Vägen ligger med ett kraftigt förstärkningslager på 60 cm grundlagd direkt på befintlig mark. Vid utredningen om marksättningar 1979 gjordes bedömningen att vägen, som då var i dåligt skick, skulle kunna fungera någorlunda bra med bara en justering av sättningarna. Detta verkar också ha varit fallet. Vägen är nu i fullt acceptabelt skick, men vissa justeringar får man räkna med i framtiden.

En del av vägen och parkeringsplatsen på gården har ytskikt av stenmjöl. Parkeringsplatsen ligger på betongdäcket. Anslutande grusväg behöver troligen justeras då och då.

Spegeldamm

Spegeldammen är utförd av betong. Den var troligen isolerad med asfaltmatta från början. Dammen är grund med flacka kanter. Beläggningen består enligt bygghandlingarna av helsingborgstegel och -plattor, med vissa inslag av röd genomfärgad betong. Beläggningen är satt i sand. I dammens nordöstra kant finns en liten bronsfontän. Fontänen strilar ut cirkulerat vatten mot ett brunnsöga i bassängbotten. Tidigare har det funnits en dricksvattenfontän integrerad i skulpturen. Den har varit ur funktion under de senaste åren på grund av att vattenröret frusit sönder.

På grund av sättningskador grundförstärktes den befintliga dammen redan 1967 genom pålning med räls. Men sättningsproblemen fortsatte, åtminstone på omgivande marktytor. Därför gjordes dammen om helt och hållet 1980 i samband med grundförstärkning av resten av gården. Den grundlades då på stålrörspålar. Mönsterläggningen av beläggningsplattorna och teglet skall då ha utförts lika tidigare. Teglet och plattor ser mera ut som

höganästegel eller klinker än som helsingborgstegel som anges i handlingarna.

Bassängvattnet cirkuleras via bottenutlopp och PE-rör (polyeten) till en pump och reningsanläggning i kyrkobyggnadens källare. Vattnet renas i ett sandfilter, kloreras och förs tillbaka via PE-rör till bronsfontänen och dammen.

Beläggningsen i dammen har under de senaste åren varit i dåligt skick och läckage i avtappningsrör eller avtappningsventil har förekommit. Bräddavloppet var igensatt. Vid ombyggnaden 1980 höjdes dammen upp ungefär en decimeter över omgivande marktytor, från att tidigare legat i marknivå. Beläggningsen i dammen har anslutit ett par centimeter under kantstensens överkant, vilket också bidragit till ett felaktigt utseende.

Dammen har under våren 2006 restaurerats. Dammen har försetts med nytt avtappningsrör och ny avtappningsventil, nytt tätskikt av asfaltmatta vid kanterna och asfaltmastix i botten. Bräddavloppet har satts i funktion, bottenbeläggningsen har rekonstruerats och marken runt dammen har höjts. Bottenarmaturerna ha ersatts och kompletterats. Dricksvattenfontänen har satts i drift.

Det finns risk för att det bildas legionella-bakterier i dammen under varma somrardagar. Detta kan få allvarliga konsekvenser för känsliga personer, speciellt äldre, som vistas runt dammen.



*Dammen.
Bild från tiden
av invigningen.
Foto i AM*

Utebelysning

På kyrkotomten finns 16 stycken av Lewerentz specialritade lyktstolpar med karakteristiskt böjda stolpar, som om man förutsett att stolparna skulle komma att luta av marksättningar. Armaturen är Philips Post-Top (AM). Stolparna och armaturerna är i förhållandevis gott skick, men en del färgflagnings förekommer på stolparna. Många stolpar lutar, men det är inte särskilt störande med den aktuella utformningen av stolparna.

Tillgång till reservdelar för armaturerna är inte känd.



*Markuskyrkans
karaktäristiska
utebelysning.*

Soffor

På kyrkotomten finns sex stycken fasta parksoffor med gavlar av kraftiga stålrör och säten och ryggstöd av kraftigt plank. Stålet är svartmålar och virket oljat.

Dessa soffor har tillkommit på senare tid. Ursprungligen har det funnits soffor av sirligt gjutjärn. Samma typ eller liknande tillverkas fortfarande. De nu befintliga sofforna är i relativt gott skick. Vid den tidpunkt då de nuvarande sofforna är i behov av reparation eller på annat sätt flyttas eller demonteras bör de bytas ut till soffor lika de ursprungliga, som fortfarande (2006) finns i produktion.



*Bild över
gården, c.a
1988. Här syns
de soffor som
ursprungligen
fanns
utplacerade.*

Lägereldshyddda

Hyddan ligger söder om kyrkobyggnaden. Den var avsedd som lägereldsplats för ungdomsverksamheten i församlingen. Ursprungligen var tanken att det skulle ha funnits en hel grupp av hyddor i den glesa björkdungen söder om kyrkan.

Hyddan var ursprungligen utförd ungefär som en gammal kalkugn med en flaskformad murning i halvtens helsingborgstegel. Grunden är utförd i betong. Enligt Tyréns utredning 1979 skall grunden vara pålad med 25 mm rundjärn, troligen armeringsjärn. Med tanke på att jorden konstaterats vara korrosiv och de små dimensionerna (så kallade spagettipålar) kan pålarna vara mer eller mindre bortrostade.

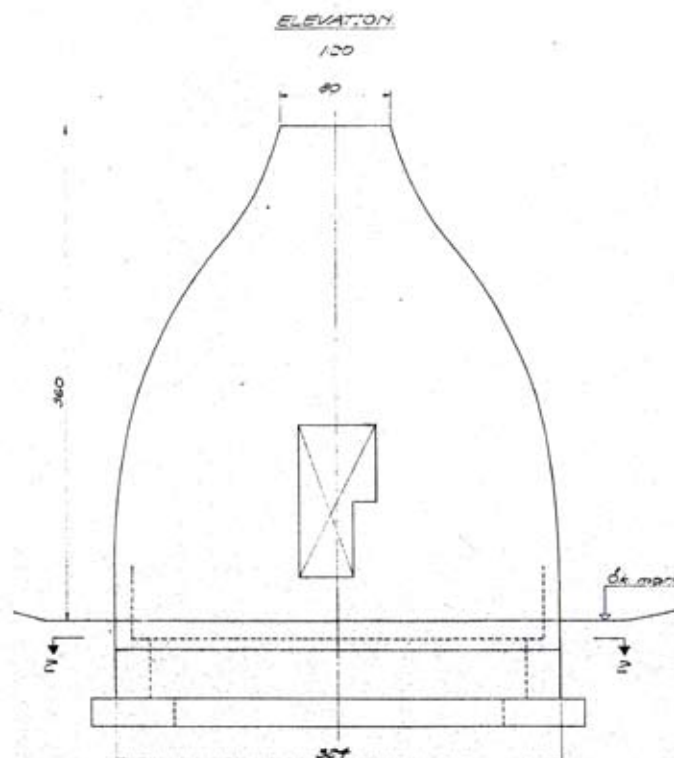
Hyddan ramponerades av en skenande bil och revs 1997. Hyddan återuppbyggdes med nytt handslaget tegel från Bältarbo tegelbruk något senare. Tyvärr avviker den återuppförda hyddan betydligt i formen från den tidigare och även från ritningar. Teglet avviker märkbart från det i övrigt använda Helsingborgsteglet och bruket är grått i stället för gulvitt. Murningen är mycket slarvigt utförd i jämförelse med den äldre. Hela hyddan lutar nu tydligt på grund av sättningar. Dessa sättningar kan vara orsakade av att de klena stålplåarna rostade av i den aggressiva sulfidhaltiga leran. Allt detta tillsammans gör att den knappast pryder sin plats och att det kulturhistoriska värdet kan ifrågasättas.

Tidigare har det varit problem med icke önskade besökare. Församlingen har därför satt upp en låst dörr och ett tak. Dörren är för närvarande bortbruten men gångjärnen sitter kvar. Detta byggnadsverk är i dag mest till besvär för församlingen. Församlingen begärde tidigare att få riva hyddan, men fick avslag.

Gården med dammen. Hyddan syns i bakgrunden. Observera den spänstigare kusvaturen och den bredare basen. Bild från tiden av invigningen. Foto i AM



Ritning på lägereldshyddan. Jämför kurvatur och dörröppning med bild på den återuppbyggda hyddan. K-ritning från byggtiden i AM:s arkiv.



Den återuppbyggda lägereldshyddan.

Materialbod

Materialboden ligger vid norra tomtgränsen norr om kyrkobyggnaden. I den förvaras bland annat gräsklippare och andra redskap. Även ett mindre lager av reservtegel och reservklinker finns i byggnaden.

Byggnaden har långsidor av fasadtegel (helsingborgstegel). Gavlar är gjorda av trä med svartmålad träpanel. Träpanelen går rakt ner i mark. Skyddsplåtar har monterats nertill för att täcka skadorna på

panelen. Taket är gjort med åsar av trä och med takpanel av trä. Taket är papptäckt. Vindskivorna av trä plåttäckta.

Papptaket är i dåligt skick liksom gavlarna. Klotter förekommer ofta på byggnaden och den var tidigare utsatt för flera inbrott. Inga inbrott har förekommit sedan byggnaden försågs med inbrottslarm för något år sedan. På sikt kommer kan klottersaneringarna komma att skada byggnaden allvarligt.



Materialboden.

Avfallsstation

På tomten finns en avfallsstation från sent datum. Denna är målad jlust gult med mörkt gröna plåtdetaljer. Avfallsstationen bryter av not kyrkans enhetliga material- och färgschema och bör bytas ut eller målas om. Kulörschemat bör vara svart liksom trädelarna på materialboden med svarta plåtdetaljer.



Avfallsstationen.

Viktigare inventarier

Inventarier i Kyrkorum

Altare SF-001

Altare av furu – limfog och tegel, ritat av Sigurd Lewerentz 1960
En bred limträbänk med kraftig framkant som bärs upp av två vinkelställda V-formad tegelskivor murade med tunn, tryckt/ursparad fog.

Altaret är placerat fritt på golvet i koret, dock inte med sådant avstånd till korväggen att hela mässan kan celebreras ad versus populum.

Altarring SF-004

Altarring av furu - limfog med stoppade knäfall i fårsinn, ritat av Sigurd Lewerentz 1960

Hela altarringen demonterad och borttagen 2001.

Altarringen är idag lagrad i källaren, men har inte någon bra placering för ett långsiktigt bevarande.

Altarkrucifix SF-006

Altarkrucifix i silver av konstnär Robert Nilsson 1960.

Det ursprungliga krucifixet har blivit stulet och är ersatt med en kopia 1981.

Votivskepp SF 034.

Målad trämodell av en 3-mastad fullriggare, pendlad från taket vid dopfunten. Datering och ursprung för votivskeppet är osäker.

Altarprydnad SF-014

Altarprydnad i förgylld driven koppar av konstnär Robert Nilsson, 1960.

Sidoaltare SF-008

Altare av furu - limfog infäst i yttervägg samt i en fristående tegelpelare.

Ljusstakar SF-009.

Två stycken mässingsljusstakar med glasreflektorer avsedda för sju ljus, fästa vid vägg och tegelpelare på sidoaltare ritade av Sigurd Lewerentz år 1960.

Kors SF-011

Kors i järn placerat över sidoaltare, ritat av Sigurd Lewerentz år 1960.

Korset tillskrivs ofta Robert Nilsson, men det finns en ritning utförd av Sigurd Lewerentz i Arkitekturmuseets arkiv.

Nummertavla SF-017

Nummertavla av trä med siffror av mässing i ett typsnitt ritat av Sigurd Lewerentz.

Gobelänger SF-013

Två gobelänger placerade på var sida om altarprydnaden på korväggen. Vänster gobeläng är indelad vertikalt av fem fält med motiv och höger av fyra olika fält. Gobelängerna är formgivna och tillverkade av Robert och Barbro Nilsson.

Gobelängerna tvättades och konserverades av RAA under feb-mars 1994.

I ett brev från 1975 ställt till församlingen ger konstnärerna Robert och Barbro Nilsson följande anvisningar för skötseln av gobelängen:

"/ till Skarpnäcks församling

Med anledning av förfrågan angående underhåll och rengöring av de av oss utförda gobelängerna i markuskyrkans kor får vi meddela följande:

1. I första hand bör gobelängerna dammsugas. Om detta förfarande ej synes tillfyllest bör:
2. Gobelängerna borstas med hård borste.
3. Skulle det i en framtid visa sig ej räcka så /.../konservator.

/.../Ingen strålkastarbelysning annat än undantagsvis vid ljusspel eller ...

Lerberget nov 1975
Barbro och Robert Nilsson."

Brevet finns i kopia i AM

Bänkar SF-018

Träbänkar av furu - limfog med knäfall klädda med stoppat fårskin, ritade av Sigurd Lewerentz 1960.

Knäfall i både bänkinredning och altarring speglar de högkyrkliga idéer som lanserades vid den här tiden, men Markuskyrkan torde vara en av få kyrkor som erhöll en sådan utformning.

Dopfunnt SF-024

Dopfunten är en monolitisk kub av Brunflokalksten med urholkat dopfat och propp i silver.

Tillverkad hos Gusta Stenförädling i Brunflo och formgiven av Robert Nilsson 1960

Ljuskrone SF-026

Ljuskrone av mässing placerad över dopfunnt med breda veckade mässingsband och med avbländningsskydd nedåt, formgiven av Robert Nilsson 1960

Dopvattenkanna SF-025

Dopkanna av försilvråd koppar formgiven av Robert Nilsson. 1960

Brudkrone SF-027

Brudkrone i förgyllt silver försedd med inlagda ädla stenar. Brudkronan var en gåva 1957 från Bagarmossens kyrkliga syförening.

Möbler

Beskrivning

Kyrkan och tillhörande församlingsdelar möblerades delvis med möbler valda av Sigurd Lewerentz. Företrädesvis valde Sigurd Lewerentz möbler ritade av Arne Jacobsen. Det var möbler av högt värde som Svanen - fåtöljen, de stapelbara fanerstolarna och även stolar ritade av Kaare Klint och Carl Malmsten.

Kulturhistorisk kommentar

Svanengruppen har gått förlorad och ett flertal av de stapelbara stolarna har blivit uttjänta. På sikt kan Svanengruppen återskapas då dessa fåtöljer fortfarande finns i produktion. Vården av de stapelbara stolarna bör ske fackmannamässigt för att försäkra lång livslängd då dessa också utgör ett högt kulturhistoriskt (och marknadsmässigt) värde.

Ur Arkitekturmuseets arkiv kan följande inhämtas angående vilka möbler som köptes in från Fritz Hansen till kyrkan år 1960:

1 st soffa nr. 3303, FH tyg M, skiffersvart

1 st skrivstol nr 3217, skrivstol av Arne Jacobsen, finns i prod. FH tyg M, skiffersvart

19 st karmstolar nr 6060, FH tyg 3000, röd, kalvskinn natur, narvsidan utåt (utfört med glatt oxhud), finns i kyrkoherdens tjänsterum.

11 st stolar nr. 6120, FH tyg 3000, röd

86 st stolar nr. 4133, Kaare Klint, finns i kyrkorummet, produceras idag av Bernstorffsminde A/S, www.bernstorffsminde.dk

526 st stolar nr. 3103, finns ej i produktion men kan köpas i antikvitetshandlare, c.a 3000 kr/styck (2006)

19 st bord nr. 3605 av Arne Jacobsen, ej i produktion men finns hos antikvitetshandlare för c.a 35 000 kr/styck.

1 st stol 3117, skrivstol av Arne Jacobsen

3 st bord 6970

4 st stolar 3322, Svanen av Arne Jacobsen, FH tyg M.

Stolar

Ett stort antal stapelbara stolar i teakfanerat bjuvträ med kromade stålben. Ritade av Arne Jacobsen 1951 för Fritz Hansen.

Ursprungligen inköptes 526 st stolar från Fritz Hansen med serienummer 3103. Drygt hälften var ursprungligen försedda med kopplingsbeslag. Ett stort antal stolar har gått förlorade och ett visst slitage märkbart på de återstående. Stolarna repareras under hand av kyrkans personal.



*Fritz Hansen
nr. 3103.*



*Fritz Hansen
nr. 3103: hur
stolen kunde
användas i
kyrkorummet.
Bild från tiden
av invigningen.
Foto i AM*

Stolar i kyrkorum SF-033

86 stycken stolar modell kirkestolen ritade av Kaare Klint, tillverkare Fritz Hansen, trä med snörflätad sits. Denna stol finns fortfarande i tillverkning (2006)



*Kirkestolen.
Fritz Hansen
4133*

Bord

Bord från Fritz Hansen, nr 3605, av Arne Jacobsen. Borden är placerade i olika rum i kyrkan och församlingslokalerna.



*Borden
uppställda i
nuv. kör-
repetitionrum.
Bild från tiden
av invigningen.
Foto i AM*

Stolar

19 stycken karmstolar för Kyrkorådets sammanträdesrum från Fritz Hansen med serienummer 6060 av bok med vändbar sits av läder och tyg.

Ursprungliga möbler – bevarade i förråd men ej kvar på ursprunglig plats

Carl Malmstenfåtöljer som varit placerade i trapphallens övre plan/ bibliotek.

En soffa med stålställning i Sakristian Fritz Hansen serienummer 3303.

En skrivstol i Sakristian Fritz Hansen serienummer 3217.

Ursprungliga möbler – ej bevarade

Arne Jacobsen Svanen-fåtöljer i schack-rummet, kronsalen och i entréhallen.

Soffa av Arne Jacobsen, Fritz Hansen nr. 3303, finns i produktion.



*Serie 3300 av
Arne Jacobsen.
Foto från Fritz
Hansen*

Textilier

Kyrkan innehar ej äldre textilier än 1960. Textilier bör dock med jämna mellanrum ses över av konservator för eventuell åtgärd.

C. UNDERHÅLLSPLAN

Beskrivning av underhållsåtgärder

Principer för drift, vård och underhåll

Städning och drift

Till vårdinsatserna bör också räknas regelbundet återkommande städning och rena driftåtgärder. Till driften brukar man räkna åtgärder som förekommer en eller flera gånger varje år samt akuta reparations- och underhållsinsatser.

Dammsugning, moppning, våtstädning av golv och liknande bör normalt kunna utföras av församlingens egen personal eller av utbildad inhyrd städpersonal. Stor försiktighet måste iakttas vid golvstädning i anslutning till väggar, och i än högre grad i anslutning till inventarier. Borttagning av stearin från golv och väggar bör utföras av stenkonservator. Dessutom bör skyddsplåtar snarast inläggas under ljusbärarna som skydd mot stearindropp från ljusen. Skyddsplåtarnas utformning bör väljas i samråd med arkitekt.

En viktig driftåtgärd är rensningen av takavvattningssystemen. Rännor, brunnar och stuprör bör kontrolleras och vid behov rensas minst en gång per år. Stuprören bör funktionsprovas genom provspolning med vatten varje höst. Rensningen måste utföras mycket försiktigt så att inte plåt och takavvattningssystem skadas. Detta arbete kan normalt utföras av församlingens egen personal.

När snöskottning och isborttagning från tak måste utföras bör plåtslagare anlitas. Dessa arbeten måste också utföras med stor försiktighet. Dagvattenbrunnar och infiltrationsbrunnar på kyrkotomt skall inspekteras en gång per år för att avgöra rensningsbehovet. Om rensningsbehov föreligger kan rensning utföras av församlingens egen personal eller av inhyrt specialistföretag.

En speciell instruktion skall upprättas för byte av glasrutor monterade direkt mot murverk eller i slitsar i murverk. Anlitad glasmästare skall tillhandahållas och följa denna instruktion.

En speciell instruktion skall upprättas för byte av glasrutor monterade direkt mot murverk eller i slitsar i murverk. Anlitad glasmästare skall tillhandahållas och följa denna instruktion.

Klottersanering skall utföras av konservator eller av saneringsföretag under konservators överinseende. För de värst utsatta ytorna bör klotterskydd övervägas för att minska slitaget på ytskikten. De ytor som i första hand skall klotterskyddas är materialbodens fasader och kanslibyggnadens norra gavel. Det är viktigt att välja ett klotterskydd som kan avlägsnas i framtiden utan att det medför några problem.

Spegeldammen måste ställas av och tömmas på vatten inför varje vinter. Anslutande rör ligger så att de inte blir självdränerande. Därför måste de blåsas ur med tryckluft eller förses med

frostskyddsmedel så att de inte fryser sönder. Dammen bör dessutom tömmas och rengöras från skräp och ogräs minst en gång varje sommar. Dessa driftåtgärder bör kunna utföras av församlingens egen personal. En separat drift- och skötselinstruktion kommer att upprättas.

På senare tid har kyrktomten fått gräsytorna klippta. Från början var dessa mer behandlade som naturmark. I den framtida driften bör gräsytor i söder, öster och norr få återgå till mer ängsliknande ytor men hållas fria från sly. Men det finns alltid ett problem med att återgå till naturmarksytor och få de långsamväxande naturliga växterna att återetableras på klippta gräsytor. Om inte annat kan det ta lång tid.

Vård

Principen med utanpåliggande montage av kablar är karaktäristisk för Markuskyrkan och flera av de senare verken av Sigurd Lewerentz. Nya kablar skall, när de monteras, klamras och vara utanpåliggande. Kabelskenor och -lister skall ej förekomma. Med tiden har flera generationer kablar monterats på varandra. Kablar som ej är i funktion skall tas bort.

Träglaspartier i utsatta lägen, framför allt mot gården skall inspekteras två gånger per år. Löv och annat material som riskerar att hålla fukt skall regelbundet tas bort vid glaspartier då dessa går ned till mark. Försiktig slipning och kompletterande lackning utförs vid behov.

Underhåll

Varje planerad underhållsinsats skall föregås av samråd med åtminstone en välrenommerad arkitekt eller antikvarie och upprättande av erforderliga bygghandlingar, som styr upp utförande och materialval. Det är lämpligt att de flesta underhållsinsatserna genomförs under kontroll och tillsyn av sådan arkitekt. Byggnaderna skall underhållas av hantverkare med specialkompetens när det gäller aktuella material och byggnadsteknik. De kulturhistoriskt intressanta inventarierna skall normalt underhållas av konservator med inriktning på de aktuella materialen eller i undantagsfall av hantverkare med tillräcklig specialistkompetens. Församlingens egen personal får ej ge sig på arbeten de inte har kompetens för, till exempel i syfte att spara pengar eller tid.

Uppläggning av den rullande underhållsplanen

De planerade underhållsåtgärderna finns kortfattat beskrivna i kommande avsnitt. Dessa korta beskrivningar är inte att betrakta som en projektering som duger för upphandling av åtgärderna.

Den konkreta rullande planen för underhåll redovisas i tabellform. Tabellerna är upprättade i programmet Excel. Planen upptar 20 år inklusive innevarande. Avsikten är att planen skall uppdateras varje år (eller möjligen vartannat) genom att första året tas bort och ett nytt år läggs till i slutet av 20-årsperioden. Genom denna framrullning (som enkelt kan göras i Excel) kommer den hela tiden att omfatta 20 år. Före uppdateringen görs en enkel förnyad inventering för att bedöma om det planerade underhållet för nästkommande år behövs och om det har tillkommit något underhållsbehov som ej varit planerat eller om något planerat underhåll måste tidigareläggas. I samband med den årliga uppdateringen skall planen justeras med hänsyn till det verkliga underhållsbehovet, som därvid framkommer. Likaså skall budgetpriserna förbättras när de verkliga priserna bättre kan

bedömas, t ex efter att man tagit in budgetanbud eller genomfört en åtgärd.

Underhållsplanen är alltså en plan baserad på rimliga bedömningar av underhållsbehov och kostnad. Det verkliga underhållsbehovet måste vara styrande för vilka underhållsåtgärder som verkligen genomförs respektive år. Normalt kan detta bedömas och planeras bara för det närmaste året eller ett par år framåt.

Kyrkobyggnad och kanslibyggnad

Utredningar

101 Utredning av ventilation

Ventilationssystemet i byggnaderna fungerar dåligt. Klimatet i arbetsrummen motsvarar inte dagens krav på temperatur, dragfrihet, buller och luftkvalitet. Komfortkyla saknas helt. Det bör utredas hur hela ventilationssystemet kan förbättras utan att byggnadens värden får stryka på foten.

102 Utredning av sättningsproblem

Sättningsarna runt byggnaderna ställer till med stora problem. Anslutande trappor och ramper sjunker, rör och röranslutningar riskerar att brytas sönder och glipor uppstår mellan kantbalkar och markyta. En utredning genomfördes omkring 1979. Denna utredning resulterade i åtgärdsförslag. Åtgärderna verkar bara var genomförda till en del och problemen med marksättningar kvarstår. En ny utredning bör nu genomföras och ett nytt åtgärdsförslag upprättas.

103 Utredning av VA-åtgärder

I samband med utredning av sättningsproblemen bör en separat utredning utföras för att komma tillrätta med ledningssystemet. Utredningen bör börja med en kartläggning av VA-systemet och resultera i ett åtgärdsförslag.

104 Utredning av brandfrågor

En brandteknisk dokumentation upprättas för anläggningen och möjligheten att förbättra egendomsskyddet och eventuell personskyddet utreds. Utredningen skall utmynna i ett åtgärdsförslag.

105 Kontroll av PCB i fogmassa

Prover tas ut av de typer av fogmassa som går att identifiera. Proverna lämnas till laboratorium för analys av PCB-innehållet.

106 Programarbete städ och förvaring

Lokalvårdens utrymmen är trånga, näst intill obefintliga. Ett litet städsåp finns intill korrrepetitionsrummet. Trappan till källaren intill trapphallen används som städutrymme vilket innebär en stor snubbelrisk i trappan.

Textilförvaringen sker i garderobsskåp i sakristian vilket kan på sikt göra att skrudar med mera tar skada. Bårtäcket har ingen egen förvaringsplats och förvaras i rulle i kyrkorummet. Textilförvaring i liggande i övre plan.

Utredningen skall resultera i ett program som skall ligga till grund för projektering och genomförande av nödvändiga åtgärder. I beaktande skall tagas att de kulturhistoriska värdena inte minskas vid eventuella åtgärder.

107 Planering för armaturunderhåll

Många av de armaturer Lewerentz ritat är skadade. Mest är det frågan om att glaset gått sönder. Varken glas eller trädelar tillverkas längre. Det bör därför läggas upp en plan för hur den framtida reservdelsförsörjningen och underhållet skall säkras. Ett sätt vore att församlingen samarbetar med andra byggherrar med samma problem och typ av armaturer för att beställa glas från lämpligt glasbruk och lägga upp ett mindre lager. Även ritningar, mallar och andra tillverkningshjälpmedel bör säkras för framtiden.

108 Utredning ljudanläggning

Ljudanläggningen börjar bli föråldrad och kapaciteten kan ifrågasättas. Behovet av en modernisering av kyrkans ljudanläggning skall utredas. Arbetet skall resultera i en programskrivning med tidplan och budget.

109 Utredning underhållsbehov textilier

Förvaringen av textilier sker idag bland annat hängande i skåp i sakristian, bårtäcket ligger i rulle i kyrkorummets. En utredning bör syfta till att ge underlag för att åstadkomma en långsiktig lösning för textilförvaringen så att textilierna inte förstörs på lång sikt och så att byggnadens kulturhistoriska värden inte minskas. Förutsättningar för textilförvaringen bör ges av textilkonservator.

110 Programutredning orgel

Befintlig orgel är byggd i billiga material och hela konstruktionen verkar improviserad utan tanke på åtkomlighet, klanglig och teknisk funktion. En större renovering eller en ny orgel kommer därför att behövas inom en snar framtid. Den gamla orgelns fasad är ritad av Lewerentz. Den utgör en viktig del i kyrkorummets komposition. En renoverad eller ny orgel kommer att, åtminstone i vissa avseenden, avvika från den gamla.

En ordentlig utredning skall göras för att utreda förutsättningarna för olika alternativ, varvid man utgångspunkten bör vara att bevara det som är möjligt av den ursprungliga fasaden. Utredningen skall utmynna i ett orgelprogram, som kan ligga till grund för projektering och byggande.

111 Program för förnyring av träd

Björkarna och övriga träd runt kyrkan är en betydelsefull del av helhetsmiljön. Alla björkarna är av ungefär samma ålder. De växer och går mot sitt slut. För att miljön skall bibehållas på längre sikt behövs någon form av förnyring förr eller senare. När och på vilket sätt denna förnyring skall ske är långt ifrån självklart. En utredning bör därför göras inom en snar framtid för att få olika alternativ belysta. Utredningen skall utmynna i ett program för det framtida underhållet och förnyringen av framför allt träden. Samtidigt kan det vara lämpligt att ta ställning till om och hur en återgång till mera ängsliknande mark på kyrkotomten kan åstadkommas.

Utvändigt underhåll

201 Reparation av konsolbalkar

Konsolbalkar på klocktorn och vid klocka utanför kyrkport är kraftigt skadade av armeringskorrosion. Konsolerna behöver gjutas om helt eller delvis med betong av högre kvalitet. Betongen bilas bort. Armeringen kompletteras vid behov. Ny formsättning utförs och balkarna gjuts om.

202 Ombyggnad och tätning av kyrkport

Kyrkporten är idag otät. För att minska olägenheten med drag har infravärmeaggregat monterats i kyrkorummet ovanför kyrkporten. Kyrkporten åtgärdas med stor försiktighet på snickeri för att täta springor och glipor. Anslag för porten appliceras så omärkligt som möjligt för att täta mot muren. Denna åtgärd skall utföras med stor försiktighet och med stort hänsyn tagande till de stora kulturhistoriska värdena.

203 Underhåll av kyrkport

Kyrkporten kommer att behöva underhåll för att täthetsfunktionen skall bibehållas. Detta är en förutsättning för att inte komfortproblem skall uppstå.

204 Målning taksarger

På kyrkobyggnadens uppstickande taksarger finns målad kopparplåt kvar. Dessa är i behov av ommålning. Målningen skall utföras med oljefärg.

205 Målning rostfri takplåt

På kyrkobyggnaden är taken belagda med rostfri plåt. Plåten på alla ytor utom på kyrkorummet är svartmålad. Färgen flagnar på målade ytor. Rostfri plåt skall målas med speciell grundfärg, till exempel etsande grundfärg. Det bör utredas om man använt felaktigt färgsystem och om all färg måste tas bort före ommålning.

206 Målning plastbelagd takplåt

Kanslibyggnadens tak ommålas med anpassat färgsystem.

207 Målning utsatta lackade snickerier

De lackade träglaspartierna mot gården går ända ner till mark. Partiet vid övre hallen sitter utsatt över det lägre taket. De kräver täta underhållsinsatser med uppskrapning, slipning och omlackning.

208 Målning övriga lackade snickerier

Övriga lackade partier och fönsterdelar är inte lika utsatta. De högt placerade fönstren på andra våningen mot öster kräver ställning för underhållet.

209 Målning svarta dörrar

De svarta dörrarna och portarna målas om med linoljefärg efter uppskrapning och avslipning.

210 Målning av fasaddetaljer

Fasaddetaljerna ses över och lagas före ommålning. Detaljerna består i huvudsak av fasadgaller av metall eller trä och av takavvattningsystem av stål och plåt.

211 Målning klockaxlar

Klockaxlarna med alla tillhörande detaljer uppskrapas och slipas. Metallrena ytor grundas med blymönjefärg och hela konstruktionen täckmålas med oljefärg.

212 Fogning / komplettering vid fönster

Fogar ses över, lös fogmassa skärs bort. Fogen förses med bottningslist, erforderlig primning utförs och omfogning utförs med anpassad fogmassa. Om fogmassan visar sig innehålla PCB, skall total sanering utföras.

213 Fogning / komplettering på tak

Fogar ses över, lös fogmassa skärs bort. Fogen förses med bottningslist, erforderlig primning utförs och omfogning utförs med anpassad fogmassa. Om fogmassan visar sig innehålla PCB, skall total sanering utföras.

214 Asfaltstrykning betongsocklar m m

Socklarna och solbänkarna högtryckstvättas. Efter torkning utförs två strykningar med asfaltlösning.

215 Klotterskydd vissa fasader

Materialbodens väggar och portar samt kanslibyggnadens norra gavel förses med lämpligt klotterskydd, som inte skadar underlaget. Efter klotterskydd utförs sanering och nytt skydd läggs på. Tanken med detta klotterskydd är att slitaget på underlaget skall minska i samband med saneringen.

216 Avsaltning och tegelbyte fasad

Ett takläckage har orsakat saltutfällningar och mindre frostska i kyrkobyggnadens västra fasad mot gården. Skadat tegel skall bytas ut mot likadant tegel. Fogstrykning utförs lika befintlig fog. En avsaltning utförs av stenkonservator. Taket har åtgärdats som akut reparation.

217 Reparation av träglasparti

Träglasparti vid hall i kyrkans övervåning är delvis gravt rötskadat. Den skadade delen av partiet demonteras och rötskadade delar byts ut.

218 Ny toppförsegling av isolerrutor

Träglaspartier, träfönster etc undersöks utvändigt. Glasningslister fästs och byts vid behov. Lös och skadad toppförseglingssmassa rivs. Toppförseglingen kompletteras till fullgod täthet.

Invändigt underhåll

301 Förnyelse av orgel

Ett program för orgelns förnyelse (utredning litt 110) kommer att ligga till grund för projektering och utförande av den förnyade orgeln. Den nya eller totalrenoverade orgeln kommer att, åtminstone i vissa avseenden, avvika från den gamla. Det blir en grannliga uppgift att rita en ny eller renoverad orgel i en så känslig miljö.

302 Målning väggar etc kyrkobyggnad bv

De målade väggarna är i behov av ommålning. Målningsarbetet utförs i tre etapper med den första i kyrkobyggnadens markplan. Stor vikt skall läggas vid val av färgtyp och kulör för att de kulturhistoriska värdena skall bevaras. I samband med ommålningen bör skyltningen åtgärdas.

303 Målning väggar etc kyrkobyggnad 1 tr

I en andra etapp målas utrymmena på det övre planet. Viktigt är att kulörgränser följs. I samband med ommålningen bör kabelrensning genomföras.

304 Målning väggar etc kanslibyggnad

Kanslibyggnadens målade väggar målas om i en tredje etapp.

305 Rengöring kryssfanérskivor i sakristia

Fanerskivorna i sakristian har slitits och smutsats ned. De bör rengöras försiktigt med hjälp av konservator i samband med att textiltäckningen åtgärdas. Samtidigt utförs en kabelrensning på väggar och i tak.

306 Kabelrensning sakristia

Kablar som ej är i bruk rensas bort. Löst hängande kabel som är i bruk fästs med klammer. Detta gäller senare tillkomna kabeldragningar. Ursprunglig löst hängande kabel vid t.ex. belysningsarmaturer skall ej åtgärdas. Utförs i samband med rengöring av tak och väggar.

307 Kabelrensning övre trapphall

Kablar som ej är i bruk rensas bort. Löst hängande kabel som är i bruk fästs med klammer. Detta gäller senare tillkomna kabeldragningar. Ursprunglig löst hängande kabel vid t.ex. belysningsarmaturer skall ej åtgärdas. Genomförs i samband med ommålning av detta plan.

308 Byte till ursprungliga dörrtrycken

De nya utrymningsbeslagen byts ut och eventuellt anpassas låskistorna så att de ursprungliga äggformade dörrtryckena kan återmonteras. Denna åtgärd skall ske i samarbete med brandkonsult och med beaktande av de kulturhistoriska värdena.

309 Underhåll / byte läder vid ledstång

Lädet på den klädda ledstången har fått skärmärken, lädet har torkat och slitits. Detta åtgärdas med hjälp av tapetserare eller konservator. Innan åtgärden utförs skall utredas om klädseln skall bytas eller om den kan lagas.

310 Rivning infravärme vid kyrkport

I samband med att kyrkporten tätas kan infravärmeaggregatet ovanför portens insida rivas.

311 Byte av skyltar

Entréhallens skyltning är brokig. Skyltningen av brandposterna är rörig och otydlig. I samband med ommålningen av markplanet bör en enhetlig skyltning införas med den ursprungliga som förlaga. Brandpostskyltningen bör samlas och ges en tydlig inramning.

312 Ombyggnad av ventilation

Åtgärden är beroende av utredningen om ventilationssystemet (101).

313 Upprustning av värmesystem

Vissa cirkulationspumpar skall bytas ut. Delar av styr- och reglersystemen börjar komma upp i en ålder där det är problem att hitta reservdelar. Dessa delar ersätts med dataundercentral. Hela systemet injusteras.

314 Textilförvaring

Denna åtgärd är beroende av resultatet av utredningen om förvaring i kyrkan.

315 Städutrymmen

Denna åtgärd är beroende av resultatet av utredningen om förvaring i kyrkan.

316 UV-rening spegeldamm

Det finns risk för att det blir tillväxt av legionella (en farlig bakterie) i dammen under varma dagar. Desinficering med klor är inte tillräckligt. Reningsanläggningen i kyrkobyggnadens källare skall därför kompletteras med en UV-cell.

317 Avsaltning invändigt

På ytterväggens insida i entréhallens norra del i kyrkobyggnaden finns saltutfällningar orsakade av ett takläckage. Avsaltning skall utföras av stenkonservator.

318 Ombyggnad i expedition

I expeditionen finns problem med kallras från fönster, ljudstörningar samt att antalet arbetsplatser inte avspeglar behoven. En senare tillagd mellanvägg av glas och aluminium förvanskar rummets utseende. En ny rumsindelning med tröglasspartier, ett byte av akustikplattor i taket samt en ljudisolerande gångdörr till arkiv/kopieringsrum kan ge rummet både en bättre funktion och en med byggnaden bättre överensstämmande karaktär.

319 Ombyggnad kyrkoherdens rum

Rummet har problem med värmen och det ursprungliga golvet har förvanskats genom att golvmaterialet bytts ut från textil matta till parkettgolv. I samband med bytet av golvmaterial har effekten av golvvärmen minskats på grund av parkettgolvets högre isoleringsförmåga. Utseendet och uppvärmningsfunktionen kan återställas genom att en ny textil matta läggs in med liknande utseende som den ursprungliga.

320 Borttagning av stearin på golv i kyrkorum

Stearin som droppat på golvet har missfärgat klinkerplattorna. detta bör tas bort försiktigt och arbetet utföras av stenkonservator. Ljushållare förses med droppskydd för att i framtiden förhindra att skadan uppstår igen.

Tomt

401 Byggåtgärder mot sättningar

Åtgärden är beroende av utredningen om sättningsproblemen (102).

402 Åtgärdande av utvändig VA

Åtgärden är beroende av utredningen om sättningsproblemen (103).

403 Målning av skärmtak

Trädelar avtvättas och ommålas med oljebaserad färg. Ståldelar uppskrapas och avslipas. Frilagt stål rostskyddsmålas och hela stålytan täckmålas med oljefärg. Taket ommålas med anpassad färg.

404 Målning av smidesräcken

Smidesräcken uppskrapas och slipas. Metallrena ytor grundas med blymönjefärg och hela konstruktionen täckmålas med oljefärg.

405 Underhåll av materialbod

Fasader, portar och takdetaljer repareras. Takpappen förnyas eller kompletteras. Fasader och portar uppskrapas, slipas och pågrundas med oljefärg. Hela ytan täckmålas med oljefärg.

406 Målning av lyktstolpar

Stolparna förbehandlas och ommålas med oljefärg.

407 Justering av vägar och gångar

Marksättningarna gör att ytorna behöver justeras då och då. Vägar och gångar höjjusteras och lagas, i första hand med ytbeläggingsmaterial (till exempel med beläggingsasfalt), men större justeringar utförs med bärlagergrus. Ytbeläggningen förnyas i erforderlig omfattning.

408 Målning av avfallsstation

Avfallsstationen ommålas med färgsättning anpassad till kyrkan.

409 Byte av soffor

Sofforna i anslutning till spegeldammen byts till soffor av originalmodell. Av ekonomiska skäl bör man vänta tills befintliga soffor förfallit.

410 Rivning av staket norr om gård

Staketet norr om gården är tillkommet i efterhand. Grundläggningen är mycket dålig. Staketet har slitits loss från kanslibyggnadens fasad och delar av staketet lutar kraftigt. Därför föreslås att staketet rivs varefter markskador återställs

411 Rivning av lägereldshydd

Den befintliga lägereldshyddan är en dålig rekonstruktion av den ursprungliga. Grunden är pålad med armeringsjärn eller dylikt. Dessa verkar vara bortrostade och hela hyddan lutar nu betänkligt. Vi föreslår därför att hyddan rivs, varefter markskador återställs. Alternativt kan den rivs och rekonstrueras på nytt efter ny pålning.

412 Reparation av räcke

Ett par räckesstolpar på räcke söder om kanslibyggnaden är avrostade vid marken. Skadorna beror på att stålet går ner i marken. Nederdelen skall ersättas med nytt stål. I marken skall det nya stålet omges av betong.

413 Justering av markytor

Den stensatta gången från gården mot skolan har en stor sättningsdifferens där betongdäcket upphör. Snubblingsrisken är stor. Vid kyrkoport och vid ett flertal utgångar som används som utrymningsväg samt vid trappan till klocktornet finns också stora sättningskillnader som kan leda till snubbling och försvårar för rullstolsbundna. Dessa nivåskillnader skall justeras och ytskikten återställas. Huruvida detta bör göras periodiskt avgörs av hur sättningsproblematiken i stort kommer att åtgärdas.

Inventarier

501 Komplettering belysningsarmatur

Flera av de ursprungliga armaturernas glaskupor har genom åren gått sönder. Hur denna åtgärd skall genomföras är beroende av utredningen om armaturunderhåll.

502 Komplettering möbler

Flera av framför allt Arne Jacobsens möbler har gått förlorade. De är karaktärsskapande och var tänkta att ingå i miljön från början. Flera, dock ej stol 3103, av dessa möbler tillverkas fortfarande och kan återanskaffas. Framst är det Ägget-gruppen i entréhallen som bör återställas och även svanen-fåtöljerna i kronsalen.

503 Lagning stolar

Stol nr 3103 kräver visst underhåll för att bevaras för framtiden. Denna stol har gått ur produktion men tillverkaren, den danska möbeltillverkaren Fritz Hansen, finns kvar. Hur framtida underhåll bäst bör utföras bör ske efter rådgivning och i samarbete med den ursprungliga tillverkaren.

504 Målning av bord och stolar

Bord och stolar av stål, som står i norra delen av entréhall mot gård i kyrkobyggnaden är slitna och nedsmutsade. De bör, efter över 40 års användning, bli ommålade. Ommålning bör ske varsamt på målerivrkstad och utföras så att möblerna ej kommer till skada.

Underhållstabeller

Tabellerna innehåller en rad för varje planerad underhållsåtgärd som kortfattat beskrivits ovan. Den innehåller ett antal kolumner som här skall beskrivas närmare.

I kolumnen för littera anges nummer i enlighet med ovanstående beskrivningar.

Åtgärds-kolumnen innehåller en rubrik för åtgärden.

Kolumnen "Budget" innehåller en bedömd totalkostnad för åtgärden. Kostnaden inkluderar ett schablonpåslag på 20% för projektering och administration. Den inkluderar också 25 % moms beräknat på entreprenadkostnad, projektering och administration. Kostnaden är i prisläge som anges ovanför tabellen. Budgetkostnaden ändras automatiskt när ett nytt byggkostnadsindex sätts in i rutan ovanför tabellen. Ursprunglig budgetbedömning och tillhörande index ligger i dolda kolumner till höger om tabellen i Excel-arket. Nya kostnadsbedömningar med tillhörande index skall läggas in i dessa dolda kolumner för att den automatiska indexregleringen skall fungera.

I kolumnen "Senast" skall året för senaste genomförda underhåll läggas in. För närvarande har vi dåligt grepp om när vissa åtgärder genomförts. Vi har då avstått från att fylla i denna kolumn. Den kan kompletteras senare.

"Intervall" är en bedömning av lämpligt underhållsintervall. Det kan finnas flera skäl till att detta intervall frångås, t ex att det verkliga förfallet går snabbare eller långsammare eller att åtgärden bör samordnas med andra åtgärder. Därför stämmer inte alltid tidpunkterna för genomförandet med detta intervall. För engångsåtgärder anges inget intervall.

Sedan kommer 20 årskolumner. De år där underhållsåtgärden är planerad är markerade med ett kryss.

Den sista kolumnen "Nästa" anger i förekommande fall det årtal nästkommande underhållsinsats efter 20-årsperioden planeras.

RULLANDE PLAN FÖR UTREDNING AV UNDERHÅLLSINSATSER

Budget i prisläge oktober 2005.

Index H84 lutt 124: **MARKUSKYRKAN
UTREDNINGAR**REVIDERAD
UPPRÄTTAD 2005-11-30

Litt	Åtgärd	Budget	Senast	Intervall	05	06	07	08	09	10	11	12	13	14	15	16	17	18	19	20	21	22	23	24	Nästa	Not
101	Utredning av ventilation	250 000					x																			
102	Utredning av sättningsproblemet	250 000						x																		
103	Utredning av VA-åtgärder	125 000						x																		
104	Utredning av brandfrågor	18 750						x																		
105	Kontroll av PCB i fogmassor	10 000				x																				
106	Programarbete städ och förvaring	25 000				x																				
107	Planering för armaturunderhåll	25 000				x																				
108	Utredning ljudanläggning	25 000							x																	
109	Utredning underhållsbehov textilier	25 000							x																	
110	Programutredning orgel	75 000							x																	
111	Program för förnyring av träd	50 000							x																	

RULLANDE PLAN FÖR UTVÄNDIGT UNDERHÅLL

Budget i prisläge oktober 2005.

Index H84 lutt 124:

225,5

**MARKUSKYRKAN
BYGGNAD**
**REVIDERAD
UPPRÄTTAD 2005-11-30**

Lutt	Åtgärd	Budget	Senast	Intervall	05	06	07	08	09	10	11	12	13	14	15	16	17	18	19	20	21	22	23	24	Nästa	Not
201	Reparation av konsolbalkar	120 000		30 år						x																
202	Ombyggnad och tätning av kyrkport	75 000					x																			
203	Underhåll kyrkport	4 500		5 år								x											x			
204	Målning taksarger	19 200		15 år			x																x			
205	Målning rostfri takplåt	96 000		20 år							x															
206	Målning plastbelagd takplåt	165 000		15 år								x														
207	Målning utsatta lackade snickerier	21 000		3 år			x			x																
208	Målning övriga lackade snickerier	127 200		9 år						x																
209	Målning svartha dörrar	22 500		15 år						x																
210	Målning av fasaddetaljer	45 000		15 år			x																			
211	Målning klockaxlar	45 000		15 år												x										
212	Fogning / komplettering vid fönster	72 000		20 år						x																
213	Fogning / fogkomplettering på tak	12 000		20 år						x																
214	Asfaltstrykning betongsocklar m m	48 000		20 år						x																
215	Klotterskydd vissa fasader	30 000					x																			
216	Avsaltnings och tegelbyte fasad	30 000						x																		
217	Reparation av träglasparti	75 000					x																			
218	Ny toppförsigling av isolerrutor	45 000		30 år				x																		

RULLANDE PLAN FÖR INVÄNDIGT UNDERHÅLL

Budget i prisläge oktober 2005. Index H84 litt 124:

MARKUSKYRKAN
BYGGNAD

REVIDERAD
UPPRÄTTAD 2005-11-30

Litt	Åtgärd	Budget	Senast	Intervall	05	06	07	08	09	10	11	12	13	14	15	16	17	18	19	20	21	22	23	24	Nästa	Not
301	Förnyelse av orgel	8 750 000		150 år						x																
302	Målning väggar etc kyrkobyggnad bv	600 000		30 år			x																			
303	Målning väggar etc kyrkobyggnad 1 tr	300 000		30 år				x																		
304	Målning väggar etc kanslibyggnad	450 000		30 år						x																
305	Rengöring kryssfanerskivor i sakristia	24 000		40 år		x																				
306	Kabelrensning sakristia	12 000				x																				
307	Kabelrensning övre trapphall	12 000						x																		
308	Byte till ursprungliga dörrtrycken	48 600										x														
309	Underhåll / byte läder vid ledstång	24 000							x																	
310	Rivning infravärme vid kyrkport	15 000						x																		
311	Byte av skyltar	12 000						x																		
312	Ombyggnad av ventilation	1 500 000						x																		
313	Upprustning av värmesystem	525 000		30 år							x															
314	Textilförvaring	90 000				x																				
315	Städutrymmen	75 000						x																		
316	UV-rening spegeldamm	15 000				x																				
317	Avsättning invändigt	15 000						x																		
318	Ombyggnad expedition	90 000				x																				
319	Ombyggnad kyrkoherdens rum	30 000				x																				
320	Borttagning av stearin på golv	10 000																								

RULLANDE PLAN FÖR UNDERHÅLL

Budget i prisläge oktober 2005.

Index H84 litt 124:

225,5

MARKUSKYRKAN
TOMT
 REVIDERAD
 UPPRÄTTAD 2005-11-30

Litt	Åtgärd	Budget	Senast	Intervall	05	06	07	08	09	10	11	12	13	14	15	16	17	18	19	20	21	22	23	24	Nästa	Not
401	Byggåtgärder mot sättningar	6 000 000								x																
402	Åtgärdande av utvändig VA	600 000								x																
403	Målning av skärmtak	60 000		20 år					x																	
404	Målning av smidesrücken	15 000		10 år					x									x								
405	Underhåll av matetrialbod	75 000		15 år				x																		
406	Målning av lyktstolpar	24 000		10 år					x																	
407	Justering av vägar och gångar	150 000		10 år							x															
408	Målning av avfallsstation	6 000		10 år				x																		
409	Byte av soffor	30 000																								
410	Rivning av staket norr om gård	15 000						x																		
411	Rivning av vägereldshyddor	45 000									x															
412	Reparation av räcke	15 000						x																		
413	Justering av markytor	60 000						x																		

RULLANDE PLAN FÖR INVÄNDIGT UNDERHÅLL

Budget i prisläge oktober 2005.

Index H84 litt 124:

225,5

MARKUSKYRKAN
INVENTARIER

REVIDERAD

UPPRÄTTAD 2005-11-30

Litt	Åtgärd	Budget	Senast	Intervall	05	06	07	08	09	10	11	12	13	14	15	16	17	18	19	20	21	22	23	24	Nästa	Not	
501	Komplettering belysningsarmatur	56 250						x																			
502	Komplettering möbler	125 000						x																			
503	Lagning stolar	60 000		5 år			x						x														
504	Målning av bord och stolar	15 000		15 år			x																				

D. BILAGA 1

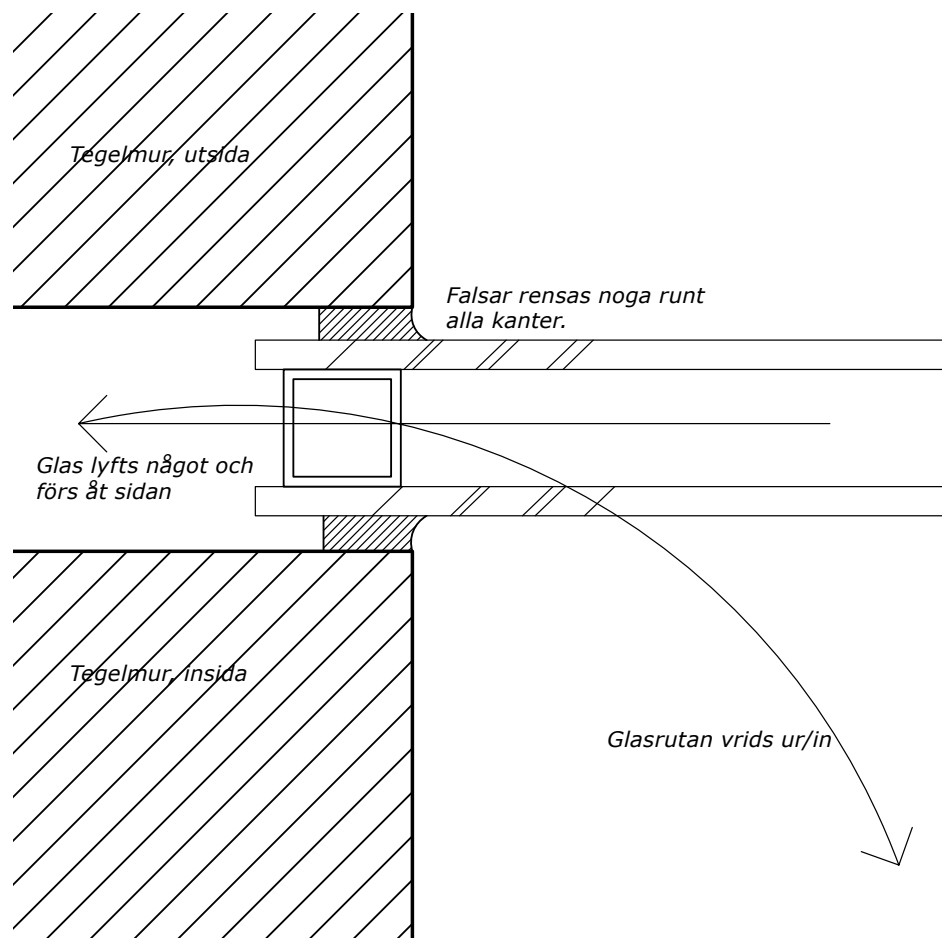
Arbetsordning vid byte av glas i fönster i mur (kanslibyggnad)

Överstykke vid fönster. Trålist lossas för demontering av glas. Falsar rensas och rutan kan lyftas och vridas ur. Falsarna har ett djup som gör det möjligt att skjuta glaset åt sidan.



Fönster vid golv. Falsar rensas från fogmassa innan grasrutan tas ur.





Principskiss för glasmontage, horisontalsnitt (plan).

Demontering av glas:

1. Falsen rensas
2. Trälsten skruvas loss
3. Glasrutan lyfts och förs åt sidan, in i falsen
4. Glasrutan vrids ur

Montering av glasruta:

1. Glas skärs till och monteras så att distanslisten hamnar c.a 5 mm innanför teglet. Glaset skall ha samma tjocklek och distans som det befintliga. Om byte av en felaktig, senare monterad ruta skall utföras får en ursprunglig mätas upp.
Klotsning utförs lika befintligt ursprungligt montage. Förhållanden kontrolleras då glas demonterats.
2. Glasrutan vrids in
3. Glasrutan sänks och förs åt sidan
4. Ny fogmassa appliceras
5. Trälsten i överkant återmonteras.